

FRAUDE ÉLECTORALE ET CONTESTATION

Les Philippines au bord de l'affrontement

Liberté chérie

Des deux dictateurs qui font ces jours-ci les titres de l'actualité, l'un a déjà jeté le gant, l'autre s'accroche désespérément au pouvoir...

Comme en d'autres domaines, M. Reagan n'offre pas, dans ces deux crises où les États-Unis sont directement impliqués...

C'est vraisemblablement du renversement de Somoza par les sandinistes du Nicaragua qu'est venu l'électrochoc...

L'élection présidentielle organisée aux Philippines, et dont aucune manœuvre ne peut cacher le verdict...

Reste une question: comment expliquer que ce soit précisément ce gouvernement-là qui ait su crever l'abcès haïtien...

L'ENQUÊTE SUR L'EXPLOSION DU 28 JANVIER

Challenger: la NASA accusée de négligence

La NASA a-t-elle fait preuve de négligence en préparant le lancement de la navette Challenger? On peut se le demander après la publication par le « New York Times » d'un document...

La controverse se développe, en effet, sur le point de savoir si toutes les précautions avaient été prises avant le dernier lancement du Challenger...

Un analyste de la NASA, Richard Cook, avait adressé le 23 juillet dernier à son supérieur hiérarchique un mémorandum indiquant que la « carbonisation des joints » observée après les vols...

En revanche, la NASA n'a pas trouvé les propulseurs d'appoint. Celui de gauche est supposé être retombé relativement près de la côte...

L'armée de l'air a décidé de poursuivre les préparatifs de vol militaire de la navette Discovery...

Le fil d'Ariane

« NE vous faites pas de soucis », a dit vendredi François Mitterrand aux vingt mille admirateurs venus l'acclamer à Lille. Il connaît le « fil d'Ariane » qui lui permettra, le moment venu, de sortir du « labyrinthe »...

Deux sinon trois. Chaque jour qui passe montre le chef de l'Etat plus déterminé à exercer, en cas de victoire de l'opposition...

La guerre du Golfe se rallume

Pour marquer le septième anniversaire de la révolution islamique, l'Iran a lancé une nouvelle offensive contre l'Irak, en direction de Bassorah.

Roubaix, ses immigrés et ses chevaliers

Malgré un fort taux de chômage, la ville continue d'attirer des étrangers... avec des conséquences inattendues.

Les élections en Midi-Pyrénées

Une région moins rose demain qu'aujourd'hui.

Le Monde ECONOMIE

La réforme agraire en Andalousie. Les pièges de la désinflation. La chronique de Paul Fabra.

Débats: Islam et Occident (2) - Etranger (3 à 8) - Politique (9 à 14) - Société (15 et 16) - Sports (17) - Culture (18 et 19) - Communication (19) - Economie (40 à 45)

Programmes des spectacles (20) - Radio-télévision (21) - Météorologie (21) - Mots croisés, Loto (22) - Carnet (22) - Annonces classées (23 à 24)

MYTHES ET DÉNATIONALISATIONS

Le jeu de l'oie

Quelle est le sujet de la campagne électorale qui fait bâiller le plus les Français? Indiscutablement celui des dénationalisations.

Certes, il faut à l'opposition du grain à moudre. Elle n'en a plus tellement depuis que la gauche a le pouvoir pratique pour une large part.

L'idéologie, grosse comme une maison, apparaissait alors sous tous les arguments mis en avant pour prouver que l'élargissement du secteur public stimulerait l'économie française.

Le discours de la majorité n'est plus tout à fait le même, on en conviendra, mais, à l'inverse, ce sont les champions de la dénationalisation qui brandissent maintenant l'orthodoxie idéologique pour faire revenir à la case départ les principales pièces manipulées par les socialistes.

Jeillisés par Roger Pol-Droit

D'autre part, dans ce même texte, Freud donne un second argument pour soutenir l'existence de l'inconscient, qui se situe dans un tout autre registre.

Lorsque Freud va au fond de sa pensée, il parle de l'angoisse comme d'une libido immobilisée, incapable de se supporter elle-même.

Car la philosophie permet de rendre intelligibles les problèmes qui importent, en évitant d'être dupé des pensées qui n'en sont pas.

Or, tout comme la culture a besoin de la philosophie, le monde où nous vivons a besoin de la culture, un besoin vital.

EUVRE

A signaler également un très beau texte de Michel Henry sur le peintre Auguste Van Biesen, publié dans le numéro 61 de la revue le Nouveau Commerce (Printemps 1985).



Camille Bourniquel Le manège d'hiver Camille Bourniquel, auteur de 11 romans, Prix Médias 1970, Grand Prix du roman de l'Académie française en 1977...

ASIE

LA FIN DU VOYAGE DU PAPE EN INDE

Jean-Paul II a abordé à Bombay le problème de la contraception

Lors de son avant-dernière étape, le lundi 10 février, à Poona, dans l'ouest du pays, le pape a mis en garde les prêtres contre toute tentation de jouer un rôle politique dans la société indienne.

De notre envoyé spécial

Bombay. - L'arrivée, dimanche 7 février, de Jean-Paul II à Bombay, sur la dernière étape de son voyage de dix jours en Inde, n'a provoqué qu'un défilé d'habitants et de quelques dizaines de milliers de curieux.

Après l'apologie du martyr et de la sainteté, voici celle de la continence. Le pape n'a donc pas craint, tout au long de ce voyage, d'appeler les catholiques indiens à des efforts qui ne trouvent désormais plus d'échos dans cet Occident en proie à une indifférence religieuse qui l'attérre.

Après l'apologie du martyr et de la sainteté, voici celle de la continence. Le pape n'a donc pas craint, tout au long de ce voyage, d'appeler les catholiques indiens à des efforts qui ne trouvent désormais plus d'échos dans cet Occident en proie à une indifférence religieuse qui l'attérre.

Puis à la nuit tombée, présidé avec, au sein de la cathédrale de la ville, par un évêque local dont le pape félicitait son discours de bienvenue.

Un double cordon de curieux s'était formé sur les trottoirs d'habités en citant deux grands Indiens, auxquels il avait déjà fait de nombreuses références pendant son voyage.

On bien, le message était-il adressé aux autorités politiques, pour leur démontrer que, contrairement à une opinion répandue en Inde, l'hostilité de l'église catholique à certaines formes de planning familial n'est pas contestée par les meilleurs esprits nationaux ?

Prélat à l'œuvre antique, dont la voix chevrotait d'émotion alors qu'il fit son discours de bienvenue au pap, l'archevêque Mar Gregorios est la plus haute autorité de cette communauté. Les quelque cent cinquante mille fidèles rassemblés samedi soir sur la plage de Trivandrum ne comprennent, pour la plupart, que les quelques phrases en malayalam local dont le pape félicitait son discours en anglais.

Les Philippines au bord de l'affrontement

(Suite de la première page.)

NAMFREL, qui travaille avec les mêmes données de base que le COMELEC (les résultats du vote élus qu'ils ont été établis sur place à la suite du décompte des bulletins), est une épine dans le pied de M. Marcos.

Le scrutin a été marqué par une fraude, aux proportions inimaginables, mais désormais établie.

Manille, il a fait porter tout l'effort sur les centres urbains, au détriment des campagnes. Or il n'a pas réussi à contenir l'opposition dans les villes, et une bonne partie des campagnes a voté pour lui.



FREL contraste avec l'indifférence pour les résultats affichés sur Roxas Boulevard par les journaux pro-gouvernementaux ou même ceux de la COMELEC.

Cette manœuvre ne peut cependant guère redonner crédit au régime : les élections ont été marquées par une fraude aux proportions inimaginables mais désormais établies.

Depuis samedi, jour où Cory Aquino a déclaré que, ayant recueilli 55 % des voix elle se considérait comme la gagnante, a commencé l'épreuve de force avec le pouvoir.

Sur ce point. Soulignant les fraudes (achats de voix, intimidations, violences) constatées dans certaines régions, la délégation, estimant que c'est au peuple philippin de décider de la validité de ces élections, conclut néanmoins : « Ces anomalies sont graves et peuvent avoir un impact sur les résultats. »

Le président pris de court. M. Marcos, sur la défensive, paraissait conscient du fait que la situation était en train de tourner à son désavantage.

Le travail accompli par NAMFREL étant en quelque sorte cautionné par l'Eglise, M. Marcos n'avait pas d'autre choix que de tenter de faire arrêter ses opérations de décompte, ainsi que celles de la COMELEC, en transférant cette tâche au Parlement.

Ces trente personnes ont demandé asile à l'Eglise, craignant des représailles. Lors d'une conférence de presse ce lundi matin, leur porte-parole a affirmé qu'ils étaient en possession de preuves matérielles de la fraude et précisé que la COMELEC ne

Le phénomène Cory a fait déraiser ce scénario. Pris de court, risquant de perdre, M. Marcos a forcé la mise. Cependant, non seulement il est allé trop loin (la fraude a dépassé le « seuil de tolérance »), mais encore, malgré intimidations, meurtres et manipulations, il n'a pu juguler la montée de l'opposition.

Le scrutin a été marqué par une fraude, aux proportions inimaginables, mais désormais établie. Manille, il a fait porter tout l'effort sur les centres urbains, au détriment des campagnes. Or il n'a pas réussi à contenir l'opposition dans les villes, et une bonne partie des campagnes a voté pour lui.

Chine

La pente savonneuse de la contrebande

De notre correspondant.

Pékin. - On l'attendait depuis des semaines. Le premier scandale au niveau gouvernemental a été rendu public le vendredi 7 février, à la veille des congés de la Fête du printemps.

entretient d'étroites relations avec la France. Plusieurs accords de coopération ont été signés ces dernières années, mais heureusement pas avec les personnes incriminées.

Sous couvert d'une société fantôme, ce qui est strictement interdit depuis 1984, ces fonctionnaires avaient tenté d'importer illégalement pour plus de 41 millions de dollars de téléviseurs en pièces détachées en provenance de France.

Comment dénier le vrai du faux ? Comment savoir si un interlocuteur officiel, recevant dans son bureau de fonction ou venu en voiture de service, traite au nom de son pays ou pour son propre compte ?

DIPLOMATIE

L'ÉCHANGE D'ESPIONS ENTRE L'EST ET L'OUEST

La télévision devrait pouvoir filmer en direct la libération de Chitcharanski

Des milliers de curieux et de journalistes se sont succédé dimanche 9 février au pont de Glienskie, qui relie le secteur américain de Berlin-Ouest au faubourg de Potsdam en RDA, dans l'attente de l'échange de prisonniers entre l'Est et l'Ouest.

Après les déclarations faites par M. Gorbatchev à l'Humanité (le Monde daté 9 et 10 février), il se confirme que l'académicien Sakharov reste à l'écart de ces échanges.

Selon l'agence DPA et l'hébdomadaire ouest-allemand Welt am Sonntag, l'échange porterait sur cinq prisonniers de chaque côté, mais un seul dissident soviétique serait impliqué : M. Anatoli Tchitcharski.

Quant aux « actes illégaux » qui lui sont reprochés, le genre du physicien a objecté que ce dernier n'a fait l'objet d'aucune poursuite légale et a mis au défi M. Gorbatchev de prouver ses accusations devant un tribunal.

Le travail accompli par NAMFREL étant en quelque sorte cautionné par l'Eglise, M. Marcos n'avait pas d'autre choix que de tenter de faire arrêter ses opérations de décompte, ainsi que celles de la COMELEC, en transférant cette tâche au Parlement.

Quant aux « actes illégaux » qui lui sont reprochés, le genre du physicien a objecté que ce dernier n'a fait l'objet d'aucune poursuite légale et a mis au défi M. Gorbatchev de prouver ses accusations devant un tribunal.

GESTION FINANCIÈRE, COMPTABLE, FISCALE

Devenez un véritable PROFESSIONNEL Formation INTENSIVE Enseignement concret animé par des Experts Comptables. Séminaires de 2 mois, compatibles avec des activités salariées ou étudiantes.

* Au Grand... La Krediet... compter et depu... BULL à Luxem... partenaire. Plusie... mes BULL assur... une gestion ban... tionale et interna... En 1985, co... depuis 5 ans, BUI... a fait progresser s... res de 20 %. Bell... Parmi ses ch... entreprises maje... Duché, bancaires... et le Centre Inf... Communauté Eco... péenne, véritable... rope des douze... Du cœur de l... propose une offre... teurs, basée sur un... et grands système...

TBWA

ne
avonneuse
trebande

entretient d'étroites relations avec la France. Plusieurs accords de coopération ont été signés ces dernières années, mais heureusement pas avec les personnes incriminées. La Chine est fort intéressée par les réalisations spatiales européennes et en particulier françaises.

Mais cette affaire, au-delà de l'importation frauduleuse de téléviseurs français, pose un problème de fond : quand on entreprend des négociations commerciales avec un pays d'économie étatisée comme la Chine, on pourrait penser que le partenaire négocie et signe, avec l'accord des autorités supérieures, en respectant les obligations légales. Or il se trouve que le vent d'affaires aidant, des organismes officiels ont conclu des accords contrevenant aux règles en vigueur, pire, de hauts fonctionnaires, se présentant sous les couleurs de leur ministère, ont conclu des affaires au profit d'une société privée dont ils étaient les responsables.

Comment déceler le vrai du faux ? Comment savoir si un interlocuteur officiel, travaillant dans son bureau de fonction ou venu en voiture de service, trans au nom de son pays ou pour son propre compte ? Comment éviter de se voir entraîner malgré soi sur la pente savonneuse de la contrebande ? Comment savoir si tel permis dûment tamponné est authentique ou falsifié ? Certes, ces pratiques sont illégales et condamnées de plus en plus sévèrement par le régime. Il n'en reste pas moins que cela constitue singulièrement la tâche des négociateurs étrangers.

PATRICE DE BEER.

*
ZU
LËTZEBUERG
AS E DAM MÄR
IWWERT
D'KONTEN.

IATIE

ENTRE L'EST ET L'OUEST

rait pouvoir filmer
on de Chtcharanski

renvoyé en RFA trois Allemands de l'Ouest accusés d'avoir soudoyé des fonctionnaires soviétiques. Il s'agit de M. Schanzbach, époux de la propriétaire d'une petite société de RFA, condamnée à sept ans de prison l'an dernier, d'un employé de la même société, M. Arndt, et d'un représentant de Siemens à Moscou, M. Lueke. Enfin, le sénateur Kennedy, qui vient de rentrer de Moscou, a annoncé qu'il avait obtenu le départ de vingt-cinq candidats techniques à l'émigration vers Israël sur la liste qu'il avait auparavant soumise aux autorités de Moscou. Celui-ci précisa, aux ont déjà pu émigrer et dix-neuf ont reçu « un visa favorable ».

Après les déclarations faites par M. Gorbatchev à l'Humanité le 10 Monde daté 9 et 10 février, il se confirme que l'académicien Sakharov reste à l'écart de ces échanges. Aux Etats-Unis, la famille du docteur a contesté les affirmations du numéro un soviétique. Selon sa belle-fille, l'émigration selon laquelle Sakharov détient des « secrets d'Etat » n'est qu'un « prétexte » car les travaux de l'académicien sur l'arme atomique « remontent à dix huit ans et n'ont plus de caractère secret ».

Quant aux « actes illégaux » qui lui sont reprochés, le genre de rapport ancien a objecté que ce dernier n'a fait l'objet d'aucune poursuite légale et a mis au défi M. Gorbatchev de poursuivre ses accusations devant un tribunal. Par ailleurs, l'Observateur affirme, d'après des lettres manuscrites de Sakharov, dont il annonce la publication à partir de son prochain numéro, que l'académicien a été physiquement malmené et mentalement torturé par le KGB, notamment après avoir été saisi de force à son domicile le 7 mai 1984, et confiné pendant quatre mois dans un hôpital de Gorki ainsi qu'au cours de deux grèves de la faim qu'il a observées en 1984 et 1985. - [AFP.]

COMPTABLE, FISCALE

le PROFESSIONNEL
INTENSIVE

par des Experts Comptables
habilités avec des activités

ITION DE PARIS
75005 Paris (14ème arrondissement)
34 66 06

Permanent, sans but lucratif

* Au Grand-Duché de Luxembourg un arbre règne sur les comptes.

La Kredietbank S.A. Luxembourgeoise sait compter et depuis plus de quinze ans, compte sur BULL à Luxembourg comme sur un véritable

partenaire. Plusieurs grands systèmes BULL assurent en temps réel une gestion bancaire intégrée nationale et internationale.

En 1985, comme tous les ans depuis 5 ans, BULL à Luxembourg a fait progresser son chiffre d'affaires de 20 %. Belle performance!

Parmi ses clients : le tiers des entreprises majeures du Grand-Duché, bancaires ou industrielles, et le Centre Informatique de la Communauté Economique Européenne, véritable mémoire de l'Europe des douze.

Du cœur de l'Europe, BULL à Luxembourg propose une offre distincte des autres constructeurs, basée sur une compétence forte en réseaux et grands systèmes et le respect permanent de la

liberté d'organisation et d'évolution du client. C'est ainsi que BULL à Luxembourg développe des solutions nouvelles, et des alliances avec des sociétés luxembourgeoises ou étrangères.

Fort d'une offre intégrée ouverte et sectorielle, BULL à Luxembourg aborde avec confiance les années à venir. Bureautique, informatique distribuée, applications sectorielles... Les atouts maîtres des conquêtes de demain sont là.

Fort d'une compétitivité établie et de la compétence solide de ses équipes, BULL à Luxembourg offre une informatique qui, donnant plus de liberté aux utilisateurs, leur permet de mieux entreprendre. Et à Luxembourg, on aime l'esprit d'entreprise.



J. J. de Bassompierre
Directeur Général de
BULL en Belgique
et au Grand-Duché
de Luxembourg



politique

Le deuxième sommet se déroulera vendredi

... avait rapporté de son entretien (Le Monde du 8 février), le thème au cours d'une conférence de presse, dimanche 9 février, qu'un "accord nucléaire est désormais possible (...), même si aucun domaine des armes stratégiques n'a été abordé". Le sénateur démocrate a ajouté : "Le thème d'un deuxième sommet est discuté" et "je pense qu'il est réalisable". M. Gorbatchev a déclaré que sa position était "flexible" sur la question de la "nouvelle conférence", mais qu'il n'est pas prêt de discuter de la question de la "nouvelle conférence" sans avoir une réponse définitive, comprenant notamment la question des armes stratégiques. — (AFP.)

« vieille garde » aux fonctions

Le 8 février a vu brejné la vieille garde brejnée à la veille de leur départ vers leurs fonctions officielles. Le général de Gaulle a été nommé à la présidence de la République, à la place de M. Fauriol, qui avait été élu à la présidence de la République en 1971. M. Kouninev a été nommé à la présidence de la République, à la place de M. Fauriol, qui avait été élu à la présidence de la République en 1971. M. Kouninev a été nommé à la présidence de la République, à la place de M. Fauriol, qui avait été élu à la présidence de la République en 1971. — (AFP.)

ministériel

Le général de Gaulle a été nommé à la présidence de la République, à la place de M. Fauriol, qui avait été élu à la présidence de la République en 1971. M. Kouninev a été nommé à la présidence de la République, à la place de M. Fauriol, qui avait été élu à la présidence de la République en 1971. M. Kouninev a été nommé à la présidence de la République, à la place de M. Fauriol, qui avait été élu à la présidence de la République en 1971. — (AFP.)

Le sommet maghrébin

Le général de Gaulle a été nommé à la présidence de la République, à la place de M. Fauriol, qui avait été élu à la présidence de la République en 1971. M. Kouninev a été nommé à la présidence de la République, à la place de M. Fauriol, qui avait été élu à la présidence de la République en 1971. M. Kouninev a été nommé à la présidence de la République, à la place de M. Fauriol, qui avait été élu à la présidence de la République en 1971. — (AFP.)

Le secrétaire socialiste ?
M. ROBIN
diplomate à l'Élysée
M. GISCARD D'ESTAING
DE MITTERRAND
...
120 F
LA BIÈVRE
...
78350

M. Mitterrand, professeur de stratégie

« Les peuples qui n'ont pas assuré leur sécurité ont disparu. La stratégie de la France est celle de ne pas avoir à faire la guerre. Mais on ne peut pas avoir la défense de 1914 ou de 1939. Il faut des moyens modernes. La force atomique est désormais toute notre défense. Nous n'avons pas la volonté d'être offensifs et la détente que nous recevons en retour doit nous rendre prudents. Je préfère vivre et je préfère vivre libre. »

« Seul maître de la dissuasion »

La séance s'est voulue pédagogique. On sentait le professeur passionné par son sujet, comme tous ces esprits littéraires qui découvrent les beautés de la technologie de pointe. L'assistance était conquise d'avance. En plusieurs occasions, l'orateur a paraphrasé le livre *Réflexions sur la politique extérieure de la France*, qu'il vient de publier chez Fayard (le Monde des 31 janvier, 1^{er} et 5 février) et qui était en vente, sur un stand d'exposition, à l'entrée de la réunion. M. Mitterrand a donc répété qu'il était pour une défense commune européenne, mais qu'il ne savait pas comment l'organiser à

SITUATIONS 86 GERS : dissidences

De notre correspondant
Auch. — A chacun ses dissidents. L'opposition géroise avait déjà M. Maurice Mességué, qui, aux législatives, concurrença la liste d'union. M. Henri Thomas (UDF-CDS), qui a fait alliance avec l'équipe de M. Mességué, « nargue » désormais la liste d'union aux régionales. Dans la majorité, M. André Cellard, député socialiste en 1978 et 1981, ancien secrétaire d'État à l'Agriculture dans les deux premiers gouvernements Mauroy, vient de faire acte de candidature pour les législatives. M. Cellard conduira la liste législative du MRG et figurera en dernière position de la liste régionale de cette formation. Deux mécontentements se rejoignent ainsi : M. Cellard n'admettait pas de ne pas avoir été retenu par le PS. Le MRG, après des négociations infructueuses avec le PS, avait fait connaître son intention d'être présent aux deux consultations. Sur la liste MRG pour les législatives, M. Cellard sera suivi de MM. Pierre Serée de Roch, maire adjoint de Montesquion, André Dabadie et Yves Chabrot (tous MRG). La liste régionale sera conduite par M. Pierre Moudange, membre du comité directeur du MRG, qui devait initialement diriger la liste législative. Derrière lui figurent MM. André Dabadie, Pierre Serée de Roch, Gilles Garet, Jean Clermont, Hervé Groult et André Collard. La liste socialiste dans le Gers est conduite par M. Jean Laborde, député maire d'Auch, suivi de Lydie Dupuy, député, ancien suppléant de M. Cellard. M. Thomas, tout comme M. Cellard, justifie sa décision par le respect dû aux électeurs. « J'ai estimé que le droit de trahir la confiance gagnée dans les moments difficiles », écrit M. Thomas, qui fut candidat de l'opposition en 1981 et qui a battu un conseiller général socialiste à Auch en mars 1985. M. Cellard parle quant à lui de « l'ampleur prise par les sollicitations de nombreux Gersois qui sont venus me demander mon concours ». M. Robert Fort, premier secrétaire départemental du PS, a estimé que « s'il était candidat, M. Cellard s'exclurait lui-même du parti » et que « sa liste serait considérée comme une liste d'opposition ». **JEAN-PAUL TAILLARDAS.**

Une élection municipale

EURE : Louviers (1^{er} tour)
Insc., 10 822 ; vot., 6 583 ; suff. expr., 6 336.
PS-Comité d'action de gauche (M. Henri Fromentin), 2 538 (40,05 %); opp. (M^{me} Odile Proust, RPR, m. s.), 2 387 (37,67 %); opp. diss. (M. André Creten, 681 (10,74 %); FN (M. Max Buffetant), 391 (6,17 %); PC (M. Bruno Canivet), 339 (5,35 %). **IL Y A BALLOTAGE.**
[Cette élection municipale partielle est consécutive à la démission du maire, M^{me} Odile Proust, RPR, et de quinze des conseillers (le Monde du 5 février). Le premier tour de ce scrutin a été marqué par un fort taux d'abstentions (39,17 %), et aucune des cinq listes en présence n'a obtenu la majorité des suffrages exprimés. La liste du PC, qui cette fois faisait cavalier seul, n'a pu franchir la barre des 10 % des exprimés indispensables pour se maintenir au second tour, ainsi que la liste du Front national, qui espérait pourtant recueillir 15 % des suffrages. La liste de Parti socialiste et du comité d'action de gauche, conduite par M. Henri Fromentin, maire de Louviers jusqu'en mars 1983, est arrivée en tête et a obtenu 40,05 % des suffrages. C'est moins que ce qu'ils escomptaient mais suffisant pour participer au second tour. Les maîtres de cette deuxième liste d'opposition pourraient permettre à la gauche de l'emporter. Aux élections municipales de mars 1983, la liste de M^{me} Froust Proust emporta dès le premier tour avec 40,29 voix (50,87 %) et avait obtenu 25 élus; la liste d'union de la gauche avait pour sa part recueilli 3 891 voix (49,12 %) et 8 élus, pour 7 920 suffrages exprimés sur 8 265 votants. Il y avait 11 213 électeurs inscrits.]
● Douze « communistes critiques » aux élections. — « Nous n'avons pas changé. Notre combat continue et notre choix est fait : notre présence sur les listes du PS a pour but de favoriser le rassemblement de tous ceux qui, comme nous, n'ont jamais désespéré de l'union de la gauche. » Foris de cette profession de foi, douze « communistes critiques », dont M. Henri Fiszbin, ancien responsable de la fédération de Paris du PCF, et M. Roger Fajnzylberg, ancien maire communiste de Sèvres (Hauts-de-Seine), se présentent aux élections sur les listes du PS. M. Fiszbin est éligible aux législatives dans les Alpes-Maritimes et M. Fajnzylberg l'est aux régionales en Ile-de-France.

Une évocation dense et lumineuse

NOS ANDALOUSIES

Textes de Michel de Castejon
Préface de Michel Deguy
22 x 30 cm - 212 pages - 250 F

Editions Belfrage

Lundi 10 Février

St Arnaud

18 h

18 h 30

19 h

19 h 20

Diner

Ecouter VALÉRY GISCARD D'ESTAING

19 h 20

“FACE AU PUBLIC”

France inter

● Hausse des cotes de popularité de la plupart des hommes politiques, selon l'IFOP. — Le dernier baromètre mensuel IFOP-Journal du Dimanche, publié dans ce hebdomadaire le 9 février, enregistre une hausse de trois points de la cote du président de la République et une hausse de cinq points de celle du premier ministre. D'après ce sondage effectué du 25 janvier au 5 février auprès d'un échantillon représentatif de 1 799 personnes, M. François Mitterrand satisfait 39 % des Français (au lieu de 36 % en janvier) et est mécontente 43 % (45 % précédemment). Le pourcentage des personnes satisfaites de M. Laurent Fabius passe de 32 % à 37 %, tandis que les mécontents (40 %) régressent de trois points. Les personnalités politiques de l'opposition marquent également des points, à l'exception de M. Raymond Barre qui en perd un. De 49 % d'avis favorables en janvier, il passe à 48 % et enregistre 32 % d'opinions négatives au lieu de 29 % le mois dernier. M. Valéry Giscard d'Estaing (36 % d'avis favorables) gagne cinq points et M. Jacques Chirac (34 %) deux. Toutefois, les opinions négatives fontises à l'encontre du président du RPR passent de 46 % en janvier à 48 %.

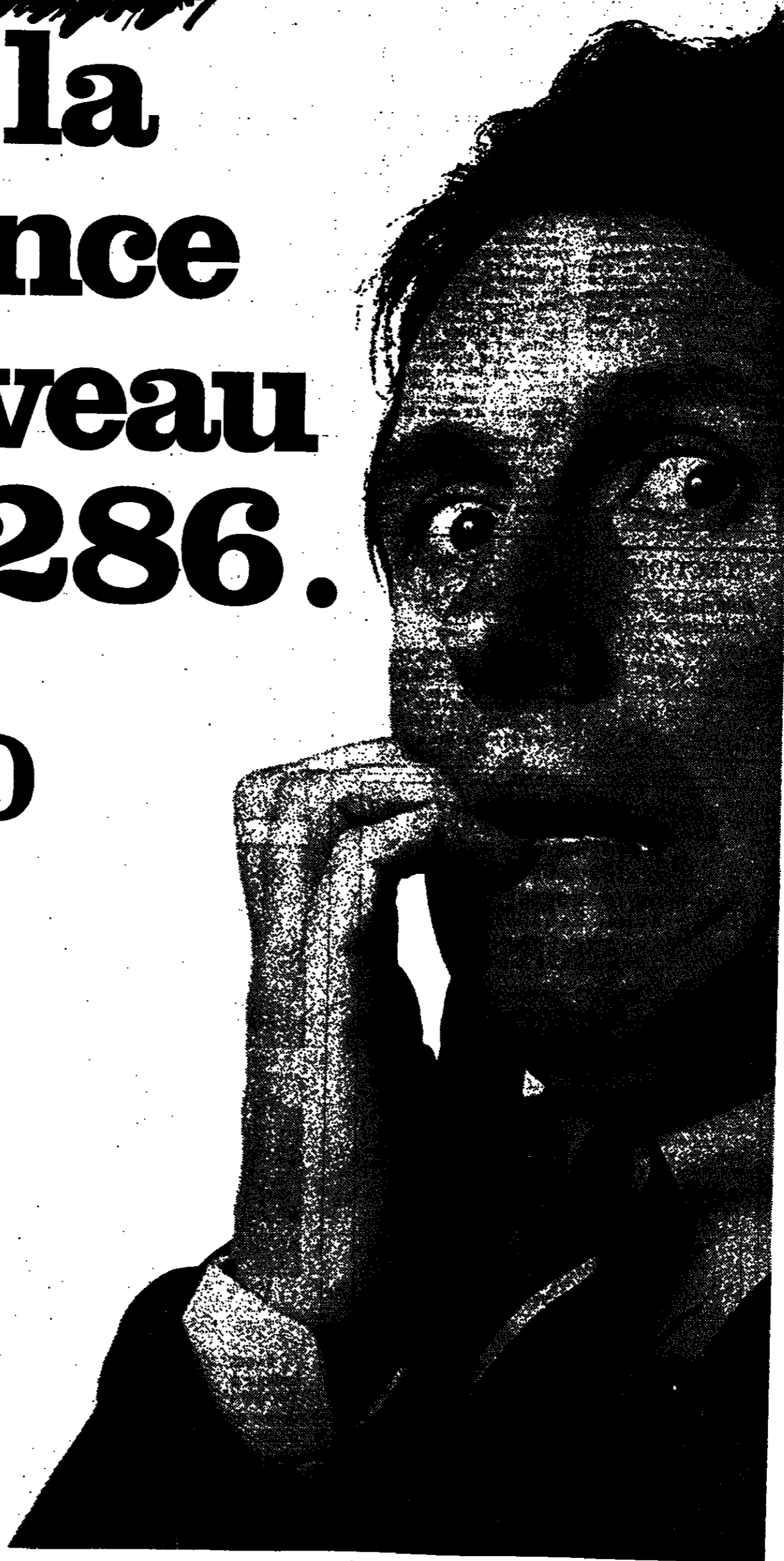
L'ASIE SUR LES AILES DU PARADIS.

Air Lanka assure, au départ de Paris, trois vols par semaine vers Colombo; mercredi, vendredi et dimanche en début d'après-midi. De Colombo, le réseau Air Lanka propose un éventail de onze destinations asiatiques: Bangkok, Hong Kong, les îles Maldives, Kuala Lumpur, Singapour, quatre villes en Inde, et Karachi. Des vols pratiques en correspondance, desservent ces destinations, et tous ces vols offrent un service à bord exceptionnel, digne du Paradis. **AIRLANKA** Le soleil pâlit de Paradis.

Consultez votre Agence de Voyages ou AIRLANKA. Tél. (1) 42 97 43 44 - 9, rue du 4 Septembre - 75002 PARIS. **PAR 2/85**

Tête de vendeur d' [REDACTED] devant la puissance du nouveau Victor 286.

(à 29.900 F*)



Que
le nouve
compat
son [REDACTED]
MS-DOS

Il déc
équival
en plus,
standard

Est-il

explique

une ver
1,2 Mo, c

20 Mo e
peut être

déjà tout
puissance

Victor. Et
décourag

équivalen
V 286

Disque d
44.900 F

Victor
Dion Bou
Lyon : 72
Nantes : 4

*Prix... **Intel Corp.**

Que découvre un vendeur d' [REDACTED] placé devant le nouveau V 286 ? Il découvre un matériel compatible avec le nouveau standard 80286** comme son [REDACTED], utilisant lui aussi le système d'exploitation MS-DOS*** 3.1.

Il découvre des performances et une puissance équivalentes à celles de son [REDACTED], avec 512 Ko et, en plus, un écran graphique de 14 pouces en standard.

Est-il vraiment nécessaire de lui expliquer qu'il existe en 3 versions : une version à unité de disquette 1,2 Mo, et 2 versions à disques durs, 20 Mo et 40 Mo, ou que le V 286 peut être utilisé en multiposte ? Il a déjà tout compris : le V 286, c'est la puissance de son [REDACTED] à un prix Victor. Et il se dit que ce prix de 29.900 F H.T. c'est décourageant quand on propose un matériel équivalent mais beaucoup plus cher.



V 286 1 unité de disquette 29.900 F; V 286 Disque dur 20 Mo 35.900 F; V 286 Disque dur 40 Mo 44.900 F.

Victor Technologies. Tour Horizon, 52, quai de Dion Bouton - 92800 Puteaux. Tél. : (1) 47.78.14.50.
Lyon : 72.34.12.45. Montpellier : 67.64.71.72.
Nantes : 40.89.24.28.

* Prix H.T. ** Intel Corp. *** marque déposée de Microsoft Corp.

VICTOR

Comme [REDACTED] moins cher qu' [REDACTED]

SPECTACLES

théâtre

Spécialement sélectionnés par le club de théâtre de la région de Paris.

Les salles subventionnées

ALLE FAVART (42-96-06-11), 19 h 30 : Le Tour d'écrou.
COMÉDIE-FRANÇAISE (42-96-10-20), 20 h 30 : Le Médecin malgré lui.

Les autres salles

ATELIER (46-06-49-34), 21 h, Deux sur la balustrade.
ATHÉNÉE (47-42-67-27), Salle L-Jourès, 18 h 30 et 21 h : Elvire Bonnot.

Les cafés-théâtres

AU BEC FIN (42-96-29-35), 20 h 15 : Toussaint Louverture.
BLANCS-MANTEUIL (48-57-15-84), 19 h 30 : Les Femmes d'Alger.

cinéma

Les films marqués (*) sont interdits aux moins de treize ans, (**) aux moins de dix-huit ans.

La Cinéma-thèque

CHAULLOT (47-04-24-24)
20 h 30, Ex-avant-première et en présence de l'auteur : Macaroni, de E. Scoll (v.o. s.v.).

Les exclusivités

AMADEUS (A. v.o.) : George-V, 9 (45-62-41-46), Espace Galtz, 14 (43-72-95-94).
AMERICAN WARRIOR (A. v.o.) : Forum Orient Express, 11 (42-33-42-26), George-V, 9 (45-62-41-46), Paramount City, 9 (45-62-41-46), v.f. : Rex, 2 (42-36-92-92), Lumière, 9 (42-46-49-07), Paramount Opéra, 9 (47-42-36-31), Bastille, 11 (43-07-54-40), Faubourg, 13 (43-31-60-74), Paramount Montparnasse, 14 (43-35-30-40), Paramount Odéon, 9 (45-40-45-91), Convention St-Charles, 15 (43-79-33-00), Images, 19 (45-22-47-94).

Le Monde Informations Spectacles 42-81-26-20
Pour tous renseignements concernant l'ensemble des programmes ou des salles (idé 11 h à 21 h sauf dimanches et jours fériés)
Réservation et prix préférentiels avec la Carte Club

Lundi 10 février

LES GOÛNIES (A. v.o.) : Opéra Night, 2 (42-96-02-56), St-Ambroise, 11 (47-00-89-16).
GINGER ET FRED (L. v.o.) : Gaumont-Halles, 19 (42-97-49-70), Saint-Germain-Halle, 9 (46-33-19-38), Haute-Faillle, 6 (46-33-19-38), Pagnole, 7 (47-05-12-15), Colisée, 9 (43-59-29-46), Juliette-Bastille, 11 (43-57-90-81), Boulevard Montparnasse, 14 (45-44-23-02), Flm Saint-Jacques, 15 (45-89-68-42), 14 Juliette-Bastille, 15 (45-79-79-79), Mafette, 16 (45-25-27-06), UGC Montparnasse, 14 (45-74-94-94), UGC Montparnasse, 6 (45-74-94-94), Gaumont-Sud, 14 (43-27-84-50).
HARLEM (Fr.) : UGC Marbeuf, 6 (45-61-94-95).

LES FILMS NOUVEAUX

LA BIEN-ÂIMÉE DE GAVRILOV, film soviétique de Piotr Todorovskii (A. v.o.) : Cotin, 9 (43-35-30-40).
LES ROUSSELOUX, film américain de Arne Skolnick (v.f.) : Forum Orient Express, 11 (42-33-42-26), George-V, 9 (45-62-41-46), Marbeuf, 6 (45-61-94-95), UGC Boulevard, 13 (47-03-33-88), Bastille, 11 (43-07-54-40), Nation, 12 (43-43-04-67), Faubourg, 13 (43-31-60-74), Mistral, 14 (43-39-52-43), Montparnasse, 14 (43-35-30-40), UGC Boulevard, 13 (47-03-33-88), v.f. : Impérial, 2 (47-42-72-52).
L'ÉTRANGER AU CHAPEAU DE SOIE (Fr.) : République, 11 (48-05-31-33).

SANS TOUT NI LOI (Fr.)

GAUMONT OPÉRA (v.o.) : Gaumont Opéra, 9 (47-42-36-31), Gaumont Odéon, 9 (45-25-59-83), Elysées Lincoln, 9 (45-36-16-16), Boulevard Montparnasse, 14 (45-44-23-02), Secret Honor (A. v.o.) : Action Christine Bis, 6 (43-29-44-40), Olympia Europe, 14 (45-43-59-41), SMOG (Fr.) : Olympia, 14 (45-43-59-41).

STOP MAKING SENSE (A. v.o.) : Escaut Panorama, 13 (47-07-28-04), h.sp.
STRANGER THAN PARADISE (A. v.o.) : Utopia Champollion, 3 (43-26-84-65).
SUBWAY (Fr.) : Gaumont Richelieu, 2 (43-33-56-70), Studio de la Contre-croix, 3 (43-25-78-37), George V, 9 (45-62-41-46), Miramar, 14 (43-20-89-52).

Les festivals

ANIMATION (v.o.), Bialto, 19 (46-07-37-61), en alternance avec les films du Festival International du Film d'Animation de la Ville de Paris.
CINQ FILMS POUR LE PRIX DUPON (v.o.), Studio Bertrand, 7 (47-83-64-66), 16 h 10 : Les Comtes d'Hoffmann, 18 h 35 : L'histoire, 20 h 15 : Voyage, 22 h 15 : Pain, Amour et Jealousie.

Les grandes reprises

APOCALYPSE NOW (A. v.o.) (v.o.) : Grand Pavois, 15 (45-54-46-85).
L'ARRANGEMENT (A. v.o.) : Action Christine Bis, 6 (43-29-44-40), Arsenic et Vieilles Dentelles (A. v.o.) : Action Christine Bis, 6 (43-29-44-40), Arsenic et Vieilles Dentelles (A. v.o.) : Action Christine Bis, 6 (43-29-44-40).

Les séances spéciales

AMERICAN GIROLO (A. v.o.) : Cinéma, 17 (46-22-44-21), 19 h 30.
ALDOUSOUX DU VOLCAN (A. v.o.) : Tempeliers, 3 (42-72-94-56), jeu, dim, lun, 22 h.

AVOIR - Epi
Sur 5 Paris. Un million cher...
LA VILLE C'EST SÉRIÉ : Les...
PREMIERE CHAÎNE : TF 1

PREMIERE CHAÎNE : TF 1
20 h 35 Cinema de l'Écran.
21 h 30 Cinema de l'Écran.

DEUXIEME CHAÎNE : A 2
20 h 35 Série A l'est d'été.
21 h 30 Série A l'est d'été.

TROISIEME CHAÎNE : FR 3
20 h 35 Cinema de l'Écran.

PREMIERE CHAÎNE : TF 1
20 h 35 Les grands écrans de TF 1.

TROISIEME CHAÎNE : FR 3
20 h 35 Cinema de l'Écran.

DEMAIN NOTRE SUPPLEMENT
Le Monde MÉDECINE
19 h 00 ZENIT
20 h 30 Rire

RADIO-TÉLÉVISION

MÉTÉOROLOGIE

A VOIR

Epidémie automobile

Sous Paris ! Un million sept cent mille voitures prennent, chaque jour, d'assaut la capitale. Et, à tout moment, cent cinquante mille véhicules y roulent ensemble. Quinze mille de plus et c'est le blocage complet, affirment les spécialistes. Les irréductibles du volant ont-ils conscience de la catastrophe qui les menace ?

magazine à ce dossier (à travers une série de petits reportages très vivants), Dominique Bailleur (producteur), Jean-Louis Cazanove (réalisateur) ainsi que les journalistes Elisabeth Fraschey et Jacques Guigal inaugurent une nouvelle formule : un seul sujet par émission.

niennes ont été instaurées : le centre-ville y est pratiquement inaccessible aux automobilistes, à moins qu'ils ne soient les champions de la conduite en labyrinthique. Méthode efficace : la grande majorité des conducteurs abandonnent leurs voitures aux portes de la ville et se rabattent sur les moyens de transport en commun.

Lundi 10 février

- PREMIÈRE CHAÎNE : TF1
20 h 35 Cinéma : le Pigeon. Film italien de Mario Monicelli (1958), avec V. Gassman, Toto, M. Mastroianni, R. Salvini, C. Cardinale. Une bande de truands malsadrois et bricoleurs organisent à Rome le cambriolage d'un agence de prêt sur gages. Une des grandes réussites de la « comédie italienne », une parodie des films de gangsters et, spécialement, de celui de Dassin, Du rififi chez les hommes. Plaisir d'une interprétation pittoresque (noir et blanc).

DEUXIÈME CHAÎNE : A2

- 20 h 35 Série : A Fest d'Eden. D'après J. Steinbeck, adapt. R. Shapiro, réal. H. Hart et K. Wales. Avec T. Bottom, Ann Baxter, J. Seymour. Premier épisode d'un feuilleton américain adapté du célèbre roman de Steinbeck. On retrouve dans ce film d'Ellie Kazan où James Dean interprète le rôle du mauvais fils. On n'a pas vu cette version télévisée en quatre parties qui a remporté aux États-Unis le Golden Globe Award 1962. Signatures deux actrices : Jane Seymour et J. Seymour.

Mardi 11 février

- PREMIÈRE CHAÎNE : TF1
20 h 35 Les grands écrans de TF1 : Samantha. De V. Vitas, scénario et adapt. P. André, et R. Rubinstein, avec P. Moody, D. Ewenon, M. Luccioni... Une jeune fille (Samantha) entre à la suite d'un choc violent (contre un arbre) dans la vie d'un médecin. Amour, toujours ? Une comédie légère, sans prétention. À regarder... en famille. (Réal. J. L. L. Walter).

DEUXIÈME CHAÎNE : A2

- 20 h 35 Cinéma : Entrée des artistes. Film français de Marc Allégret (1938), avec L. Jouvet, De V. Vitas, scénario et adapt. J. Carot, (N). Une jeune comédienne, élève du Conservatoire, devient sincèrement amoureuse pour la première fois de sa vie et provoque la jalousie d'une jeune fille qu'il a délaissée.

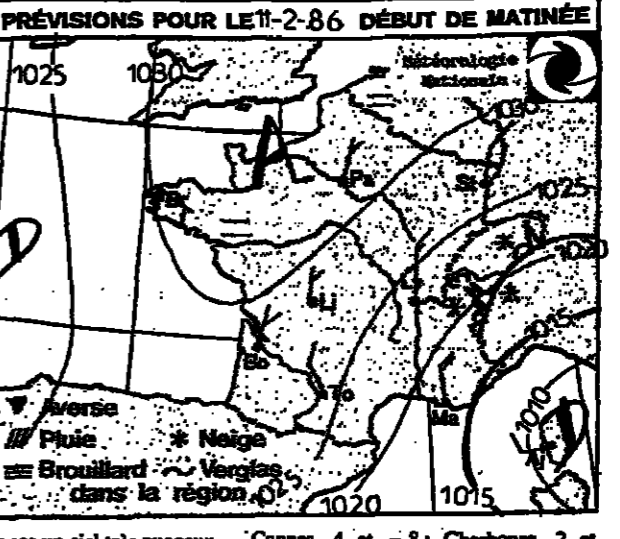
TRIBUNES ET DÉBATS

LUNDI 10 FÉVRIER
M. Valéry Giscard d'Estaing, ancien président de la République, est reçu à l'émission "Face au public" en direct de la station Radio France du Puy-de-Dôme, à 19 h 15.

MARDI 11 FÉVRIER
M. M. François d'Aubert, député UDF de la Mayenne et Jean-Paul Planchou, député PS de Paris, participent à un « débat régional », comme l'été de liste dans la région de la Mayenne, sur Europe 1 à 18 heures.



SITUATION LE 10.02.86 A 0 h G.M.T.



PRÉVISIONS POUR LE 11-2-86 DÉBUT DE MATINÉE

Evolution probable du temps en France entre le lundi 10 février à 6 heures et le mardi 11 février à minuit.

Au cours des prochaines quarantaines heures, le minimum méditerranéen associé à une goutte froide d'altitude se décalera lentement vers l'Italie. Cependant, il continuera à diriger sur l'est du pays un flux perturbé d'est.

Mardi matin, un temps couvert et brumeux prédominera sur la majeure partie du pays. Seules seront épargnées les régions situées de la Bretagne à la Vendée et au Sud-Ouest, ainsi que les abords du golfe du Lion, où le ciel restera dégagé.

FR3 PARIS-ÎLE-DE-FRANCE
16 h Les Contes Fables, film de T. Gries ; 17 h 55, Actualités de jeudi ; 18 h, Sports magazine ; 18 h 55, La panthère rose ; 19 h 5, Atout FC ; 19 h 15, Informations ; 19 h 35, Opération Condor.

VENTES AUX ENCHÈRES

Les plafonds de Drouot

Par la voix de son nouveau président, M^{me} Joëlle Marie Millon, la compagnie des commissaires-priseurs parisiens vient de rendre public son chiffre d'affaires pour 1985. Il représente une hausse de 16% par rapport à l'année précédente. Les quarante-sept commissaires-priseurs parisiens (regroupés en soixante-dix études) s'estiment satisfaits de cette progression.

PARIS EN VISITES

« L'École des beaux-arts et les salons de l'hôtel de Chimay », 15 heures, 17, quai Malaquais (M.C. Lasserre). « De Claude Bernard à Pasteur : tombeaux de médecins célèbres et de savants illustres », 14 h 30, métro Gambetta, sortie Père-Lachaise (V. de Langlade).

TÉLÉMATIQUE

Paris répond au Minitel

Depuis le 20 janvier, les 140 000 Parisiens actuellement équipés d'un Minitel peuvent s'informer sur les services municipaux de Paris et les activités de la ville en composant le 36-14-91-66 suivi du nom « Paris ».

Ces trois services sont assurés gratuitement par la ville, mais les communications sont facturées par les PTT 77 centimes les deux minutes. Une consultation moyenne dure six minutes. Minitel Paris, qui fonctionne depuis vingt mois, est actuellement consulté trois cents fois par jour (surtout entre 17 heures et 21 heures) et questionné vingt fois par jour.

températures maximales atteindront - 1 à + 2 degrés sur la moitié ouest, - 3 à - 5 degrés dans le Nord, - 5 à - 10 degrés sur la moitié est, à 3 degrés en Méditerranée.

Températures relevées à l'étranger : Alger, 13 et 4 ; Genève, - 6 et - 11 ; Lisbonne, 11 et 3 ; Londres, 0 et - 10 ; Madrid, 8 et - 6 ; Rome, 9 et 1 ; Stockholm, - 7 et - 16.

DOCUMENT ÉLABORÉ AVEC LE SUPPORT TECHNIQUE SPÉCIAL DE LA MÉTÉOROLOGIE NATIONALE

EN BREF

PUBLICATIONS

IN QUARTO. - Destinée à mettre en relation les amateurs de documents anciens (livres, affiches, estampes) du monde entier, In Quarto, nouveau mensuel, est adressé gratuitement sur simple demande écrite à In Quarto, 87, rue des Rosiers, 93400 Saint-Ouen. Tél. : 42-23-48-25.

SOLIDARITÉ

AUXILIA. - Depuis soixante ans, l'association Auxilia aide à l'insertion (ou à la réinsertion) des malades de longue durée, des handicapés et des détarés, grâce à ses cours gratuits par correspondance. Elle recherche des professeurs bénévoles en toutes matières (français, langues vivantes, droit, comptabilité ou informatique) pouvant lui consacrer quelques heures par semaine et soutenir son action. On peut aussi envoyer des dons.

PARIS EN VISITES

MARDI 11 FÉVRIER

« L'École des beaux-arts et les salons de l'hôtel de Chimay », 15 heures, 17, quai Malaquais (M.C. Lasserre). « De Claude Bernard à Pasteur : tombeaux de médecins célèbres et de savants illustres », 14 h 30, métro Gambetta, sortie Père-Lachaise (V. de Langlade).

CONFÉRENCES

26, rue Bergère, 19 h 30 : « Les cycles, les initiations de l'homme » (M. Claude-Marc Perrot, psychologue-psychanalyste).

Advertisement for Canal+ featuring 'ZENITH' at 19h00 with Renaud and Michel Denisot, and 'BANZAI' at 20h30 with Coluche and Valérie Mairesse. Includes 'CANAL+ Tout est spectacle' logo.

Advertisement for tessil Giada, a textile production company, listing various fabric types and contact information.

Advertisement for Rayonnages Bibliothèques, offering bookshelves at factory prices with Leroy fabricant contact details.

Advertisement for 'Le Monde MÉDECINE' supplement, available tomorrow.

M^{me} Ginette Semonsou, Sa famille, Et ses amis.

ont la douleur de faire part du décès, dans la quarante-troisième année, de

M^{me} SEMONSOU, née Berthe Basoultergue.

La levée du corps a lieu ce lundi 10 février 1986, à 14 heures, aux Champs mortuaires de l'hôpital Saint-Jacques à Clermont-Ferrand.

La cérémonie religieuse est célébrée ce même jour, à 15 h 30, en l'église de Menat, suivie de l'inhumation dans le caveau de famille.

Ni fleurs ni couronnes. Pas de condoléances.

M^{me} Semonsou remercie par avance toutes les personnes qui prennent part à sa peine.

Le président, Le conseil d'administration, La direction générale, Le personnel d'Aéroport de Paris.

ont le regret de faire part du décès de

M. Henri VICARIOT, ingénieur général des ponts et chaussées, architecte D.P.L.G., directeur architectural, chef d'Aéroport de Paris (1942-1971), officier de la Légion d'honneur, officier des Arts et Lettres, croix de guerre 1939-1945, médaille de l'aéronautique.

survenu le 6 février 1986.

11, avenue Mirabeau, 78000 Versailles.

Né le 28 mai 1910, Henri Vicariot est un ancien élève de l'École nationale supérieure des ponts et chaussées et de l'École supérieure de l'aéronautique et de l'espace. Il a exercé les fonctions de directeur architectural et chef d'Aéroport de Paris pendant dix-neuf ans. Il a travaillé pour de nombreux grands établissements de l'aéronautique, notamment pour les services de l'Armée de l'Air, la Direction générale de l'aviation civile et la Direction générale de l'aéronautique.

Remerciements

M^{me} Rosario Gaudin, Sa famille, Ses amis, Et l'Union pacifiste remercient sincèrement les personnes qui ont témoigné leur sympathie en ces jours douloureux.

M. Jean GAUCHON.

Anniversaires

Ce jour-là, il y a un an, le 11 février 1985, disparaît à l'âge de cinquante ans,

Tristan DUSSOTIER.

Vous qui l'avez connu, votre famille, amis, avez eu le plaisir de le revoir anniversaire. Une heure qui pourrait.

M. et M^{me} Dussotier, Jérôme Dussotier, 53, rue du Bois-Montmartre, 75005 Roussay-Blanc.

Pour le vingtième anniversaire de la mort de

Albert-Marie SCHMIDT.

Colette, Marie-Françoise et moi-même, nous vous remercions de tout ce que vous nous avez donné.

Souvenez-vous de

Marcel, Jean, René TABOURET.

depart le 11 février 1986 à Paris (Canada).

Il y a un an le 11 février 1985.

Victor ZIPSTEIN.

étant ravi à l'affection de sa famille et ses amis.

Que tous ceux qui ont été touchés par son caractère et son esprit de bienveillance, lui adressent leurs sentiments.

LETTRES

PATRICE DE LA TOUR DU PIN DIX ANS APRÈS...

Pour le dixième anniversaire du mort du poète, les Amis de Patrice de La Tour du Pin ont publié une cassette de poèmes (1). Le poète de l'homme et l'homme de la poésie, de l'homme devant Dieu, les poèmes de Patrice de La Tour du Pin, publiés par une discrète filiale parisienne, reflètent les différents aspects du poète chrétien, souriant ou mélancolique, printanier ou automnal.

Maurice Deleforge écrit : « Patrice de La Tour du Pin est un poète français des textes intelligents et tins affectueux de sa vie et de son poète de son art. Ce poète aime les poèmes comme Jacques de Soufflet ou Laurence printanière soufflet, montrant de quelle manière soufflet était, ne cessant d'être, sa présence au monde crée. L'oiseau chanteur mystique ne font qu'un... » H.T.

(1) Michel Escheverry, éditeur, La Tour du Pin, aux Éditions Ducloux, 256, rue Marcadet, 75017 Paris.

CGE DISTRIBUTION

CHEF COMPTABLE RÉGION INF
Nancy

La Compagnie Générale Électrique de Distribution, grossiste en matériel électrique et filiale du groupe CGE, réalise en France un CA de F 1,8 milliard. La Direction Régionale des Ventes Est de la CGED, située en Lorraine, regroupe plus de 16 départements. Avec 30 000 références produits, elle sert environ 12 000 clients. Actuellement, elle recherche son chef comptable régional.

Antérieurement par notre groupe et ses possibilités d'évolution, vous êtes diplômé(e) d'une Ecole de Commerce avec option comptabilité/finances. Titulaire d'un DECS ou équivalent, vous avez une expérience professionnelle de 4/5 ans incluant l'utilisation de l'informatique dans une société importante. Vous devez diriger le centre comptable de l'Est, composé d'une dizaine de personnes. En liaison étroite avec le Directeur régional des ventes et dépendant du Directeur des Comptabilités à Paris, vous tiendrez la comptabilité et le contrôle budgétaire de la Région Est.

Doué(e) pour la communication en même temps que spécialiste, vous devrez entretenir un dialogue étroit avec le réseau commercial, sa logistique, ses clients. Il vous faudra en particulier savoir capter l'information, l'organiser, la traiter en fonction des règles comptables et fiscales pour la restituer finalement sous forme de tableaux. Basée à Nancy, cette mission offrira un(e) candidat(e) capable de mobilité.

Merci de faire parvenir votre dossier de candidature, sous réf. MD/01 à :

oryade Hélène CAVAREC
4, rue Marcel-Cochin - 93400 SAINT-OUEN.

CGIE

Établissement Financier de dimension internationale recherche pour sa Direction de la Prévoyance, un

Responsable de la Comptabilité des assurances collectives

Il aura en charge, avec une équipe de 8 personnes, les travaux d'exploitation comptable et la mise en place du contrôle de gestion pour la branche, le tout en liaison avec les services centraux. Ce poste s'adresse de préférence à un candidat ayant le DECS ou équivalent, ou le BTS Comptabilité et 5 ans d'expérience dans le milieu des assurances.

Dynamisme, rigueur, capacité à communiquer sont les qualités de base souhaitées.

Poste basé à PARIS.

Adressez C.V. détaillé en précisant votre salaire actuel, et rappelant la référence PAC 602 sur l'enveloppe, à :

CGS CARRIERES
59, Bd. Gouvion-Saint-Dizier 75017 PARIS

une direction financière dans la ligne de mire...

Vous avez environ trente ans. Une solide formation financière (Sup de Co + DECS par exemple) vous a d'abord ouvert les portes d'un cabinet d'audit. Puis vous avez rejoint la Direction Financière d'une société à forte activité de vente pour y exercer des fonctions comptables et de contrôle de gestion.

Réelle d'un groupe américain leader sur des marchés technologiques de pointe, notre société (50 personnes) vous propose un poste d'ADJOINT AU DIRECTEUR FINANCIER, probablement évolutif.

Vous supervisez la comptabilité, établissez et suivez les budgets, exercez la fonction reporting, tenez les tableaux de bord de gestion. Votre capacité à interpréter les résultats, votre rapidité d'intervention et la qualité des relations que vous nouez avec les commerciaux et le Directeur de la Filiale sont la clé de votre évolution ultérieure vers un poste plus important.

Poste basé à Paris, Anglais courant indispensable.

Nous vous remercions d'adresser votre dossier sous réf. 463 à Jeanne Faltre-D'arcier - JACQUES TEXIER S.A. - 7, rue de Logelbach - 75017 PARIS.

jacques fixier s.a.
MEMBRE DE SYNTHEC

Le Monde

Le grand quotidien national, oui, mais aussi une entreprise avec des investissements à décider, des dépenses à maîtriser, des comptabilités à réaliser, une rentabilité à obtenir et à améliorer. Voilà le Monde avec ses ambitions de toujours et les défis des nouveaux médias. La Direction Financière du journal recherche un

Contrôleur de gestion

En relation avec les directions opérationnelles, il conçoit et met en place toutes les procédures de préparation et d'instruction budgétaire, les nomenclatures de la comptabilité analytique et les différents outils débouchant sur un contrôle de gestion efficace. Il établit et coordonne avec les différents services les budgets de fonctionnement et d'investissement, les suit, les contrôle et en analyse les écarts. Enfin, il conçoit les méthodes et les procédures de gestion de toute l'entreprise, et en surveille la fiabilité et la qualité. Véritable conseiller de la Direction Générale, il l'assiste et l'éclaire tant dans ses décisions globales à moyen terme que dans ses choix plus quotidiens.

Pour ce poste, nous souhaitons rencontrer des professionnels du contrôle de gestion possédant 5 à 8 ans d'expérience dont une partie dans un poste d'audit. Diplômé de l'enseignement supérieur (grande école de gestion) avec le DECS, nous vous demanderons de nous convaincre de votre goût pour le contrôle de gestion et l'audit et de votre talent à conseiller et convaincre divers interlocuteurs.

Merci d'adresser, lettre, CV et photo. Nous vous assurons confidentialité et réponse.
Référence 7319 M. 1 rue de Berri 75008 - Paris.

Bernard Julhiet Psycom
Membre de Syntec

UN FINANCIER POUR LE CREDIT BAIL IMMOBILIER

Diplômé(e) de l'enseignement supérieur (X, Centrale, Ponts, HEC, ESSEC, IEP...), vous avez acquis une expérience de 5 à 7 ans des montages complexes dans un établissement bancaire ou financier.

Nous saurons vous donner les moyens d'évoluer en France ou dans notre réseau international.

Pour un premier contact, nous vous remercions d'adresser votre dossier de candidature, s/réf. DB 40

Au sein d'une équipe motivée, vous assurerez l'élaboration et le suivi des dossiers de crédit-bail immobilier. Votre compétence vous permettra d'affirmer rapidement votre responsabilité.

Banque Indosuez
Service recrutement, carrières, formation
44 rue de Courcelles - 75008 Paris

BANQUE INDOSUEZ
Un monde d'opportunités

PHILIPS
recherche en permanence de nouvelles compétences

HEC, ESSEC, ESCP...

débutants ou première expérience dans les domaines :

- CONTROLE DE GESTION.
- ORGANISATION COMPTABLE.
- FINANCE.

Vous qui souhaitez développer vos qualités de professionnalisme, de communication, d'adaptabilité, et de créativité, PHILIPS vous offre un terrain privilégié pour exercer votre métier, avec des méthodes de gestion qui seront un atout de votre compétence.

Les possibilités d'évolution dans une très grande entreprise :

- UN POTENTIEL CONSIDÉRABLE par la richesse et la diversité des carrières offertes, de la Recherche au Commercial, du Marketing vers la Production, chez PHILIPS comme dans les Sociétés apparentées. PHILIPS FRANCE représente plus de 30.000 personnes et réalise un CA de 17,3 milliards de francs.
- L'OUVERTURE SUR L'INTERNATIONAL. Au niveau mondial, PHILIPS représente 343 000 personnes : 29% du CA mondial du Groupe est réalisé en Amérique du Nord (U.S.A. et Canada). Ces données et la longue tradition de mobilité des meilleurs cadres de la Compagnie sont la garantie d'une carrière ouverte sur de larges perspectives internationales.

Merci d'adresser votre candidature (lettre manuscrite, C.V. et photo) au CENOD 60, rue Caumartin, 75009 Paris.

L'AVENIR ENTRE VOS MANS

PHILIPS

COLGATE-PALMOLIVE
(CA. 34 milliards de francs, 3.000 personnes).

leader sur plusieurs marchés de produits d'hygiène et d'entretien (Colgate, Palmolive, Fénelon, Colgate, Afta, 2, Gama, Soudipina...) recherche pour son siège social de Courbevoie-La Défense

Auditeur interne

- Vous êtes diplômé(e) d'une Grande Ecole de Gestion et vous souhaitez soit commencer votre vie professionnelle dans un poste motivant et formateur, soit valoriser votre première expérience en cabinet ou dans un groupe international.
- Vous avez une bonne pratique de l'anglais.
- Vous êtes attiré(e) par les missions d'Audit Opérationnel.
- Nous vous proposons au sein d'une équipe de 3 personnes, en rapportant à la Direction Générale Financière et pour le compte du «Capacité Audit» du groupe Colgate Palmolive International, de participer à des missions variées, couvrant l'ensemble des activités de la Société, au Siège, dans les unités de production et dans nos filiales en France et à l'étranger.
- Votre objectif sera de veiller à l'efficacité et à la sécurité de nos systèmes.

Si vous souhaitez vous entretenir avec nous de cette opportunité et des possibilités ultérieures d'évolution, nous vous remercions d'adresser votre dossier de candidature, sous réf. M 10-2 à Colgate Palmolive Service Central de l'Emploi et des Carrières 55 bd de la Mission Neuchâtel 92401 Courbevoie Cédex.

COLGATE-PALMOLIVE

Le Monde

L'UNIVERS DE LA GESTION

Le Monde

Contrôleur de gestion



europ assistance Nous sommes le leader sur le marché de l'assistance en France et nous recherchons notre Contrôleur de Gestion...



Chantal Baudron. s.a.

Pour un des plus gros sites industriels français

Administration et gestion

Ce groupe français de 1er importance, CA supérieur à 10 milliards de francs, développe son activité sur plusieurs sites...

A 35 ans environ, vous êtes diplômé de l'Enseignement Supérieur, juridique, gestion commerciale... et justifiez d'une expérience...



Merci d'adresser CV complet, lettre manuscrite sous réf. M165U à Olivier Chaumette, OC Conseil, 15, rue du Louvre 75001 Paris...

Le Crédit Commercial de France recherche pour sa Direction Organisation et Informatique le

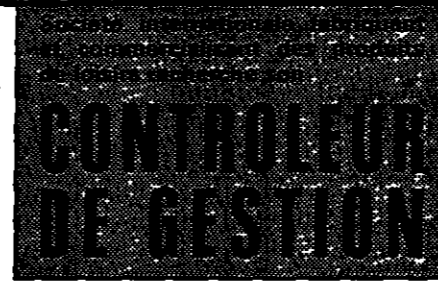
Responsable Technique des cartes bancaires

HF

Il représentera la banque auprès des instances techniques inter-bancaires. Au sein de la banque, il sera à la fois le conseiller technique dans son domaine et le responsable du développement et de la mise en place des nouveaux systèmes...



Merci d'adresser lettre manuscrite, CV, photo et prétentions à la Direction des Carrières du Crédit Commercial de France 103, Champs Elysées 75008 PARIS.



Il sera chargé de diriger une équipe de 8 personnes, d'assurer le reporting complet des résultats et situations, de développer les analyses afférentes pour l'actionnaire et le management...

Nous recherchons un opérationnel de haut niveau âgé de 28 ans minimum, diplômé d'une

GRANDE ECOLE COMMERCE, SCIENCES POLITIQUES ECOPI ou MAITRISE DE GESTION

bilingue anglais, ayant une expérience professionnelle de 5 ans dont 2 à 3 ans dans un cabinet d'audit anglo-saxon et/ou une société américaine et une expérience d'encadrement d'équipes.

De bonnes perspectives d'évolution de carrière sont à envisager à moyen terme au sein du Groupe.

Lieu de travail : banlieue Ouest (RER).

Merci d'adresser votre dossier complet de candidature (lettre manuscrite, C.V., photo), à/réf. 3975/LM, à

MEDIA BA 9, bd des Italiens - 75002 PARIS

INFORMATION TELEPHONE

Duolite International s.a.

fabricant de produits chimiques recrute pour son usine de CHAUNY dans l'Aisne, un

CONTROLEUR FINANCIER

Nous vous demandons de posséder une formation Sup de Co ou équivalent, ainsi qu'une expérience de 3 ans dans la même fonction en industrie.

Ce poste appelle une personnalité capable de mettre en œuvre et d'assurer l'application des procédures de comptabilité analytique et du contrôle budgétaire tant en matière d'exploitation que d'investissements.

Si vous répondez à ce profil, nous vous invitons à prendre connaissance d'une information complémentaire sur notre entreprise et sur le contenu de cette fonction en appelant sous référence 210 M, le (1) 46.09.95.95.

Votre dossier de candidature devra être adressé sous même référence à: DUOLITE INTERNATIONAL - Direction du Personnel B.P. 8 - 94402 VITRY-SUR-SEINE CEDEX

pour mieux s'informer (1) 46.09.95.95

Emplois et Entreprises 18, RUE VOLNEY 75002 PARIS

ECOLE DE COMMERCE - ECOLE D'INGENIEURS MAITRISE SCIENCES ECONOMIQUES

Establishement Public du secteur nucléaire recherche

COLLABORATEUR H/F

chargé au sein de la division administrative et financière, d'assister le Responsable des relations commerciales pour: la négociation, la préparation et la passation des contrats, et le suivi des dossiers commerciaux, et les études économiques.

Expérience: 2 à 3 ans en milieu industriel ou suivi de projet. Notions d'anglais et d'informatique exigées.

Adresser lettre manuscrite, C.V. et phot. réf. 2278 à CONTESSÉ PUBLICITE, 20, avenue de l'Opéra, 75040 Paris cedex 01, qui transmettra.

Proche Ouest Parisien Une importante Société de Distribution et de Vente de Combustibles

Audit Interne et Contrôle de Gestion H/F

Création de Poste Le titulaire sera chargé: - du contrôle des procédures administratives et comptables, - de l'élaboration et du suivi des budgets, - des tableaux de bord des différentes unités, et de l'harmonisation des règles de gestion.

Le poste suppose: - une formation supérieure type Ecole de Commerce secteur Finance Comptabilité, ou Université Paris Dauphine (une formation complémentaire comptable serait un atout très apprécié), - des qualités accentuées d'organisation et de rigueur appuyées sur une expérience d'au moins 2 à 3 ans à un poste similaire. Fréquents déplacements à prévoir. Ecrire avec C.V. et prétentions à: Mme D'ORNANT

18 Bis rue de Villiers 92303 Levallois-Perret

FISCALISTE DE HAUT NIVEAU

H/F IMPORTANTE BANQUE PRIVEE, filiale d'un groupe international, recherche Fiscaliste de haut niveau. Ce collaborateur aura pour mission de conseiller l'ensemble des départements de la banque dans leurs opérations, en particulier les opérations financières. Outre un passage dans l'administration, ce collaborateur devra avoir une première expérience soit dans un cabinet de conseil, soit dans un groupe industriel, commercial ou bancaire. La connaissance de l'anglais sera appréciée. Une rémunération attractive sera offerte à un candidat de valeur.

Merci d'adresser C.V., photo et prétentions sous réf. 1752 à CONTESSÉ PUBLICITE 20, avenue de l'Opéra 75040 Paris Cedex 01, qui transmettra.

Prestigieux groupe international PARIS 300.000+

Juriste confirmé H/F

Pour intégrer un service juridique performant et remplir un rôle très opérationnel dans toutes les phases d'établissement ou de négociation de Contrats Internationaux.

Expérience réussie et opérationnelle au sein d'un cabinet international de renom ou dans un service juridique structuré en France ou à l'étranger.

Formation supérieure juridique et parfaite maîtrise de l'anglais exigées. Ce poste nécessite des qualités d'organisation et de contact, l'aptitude à diriger une petite équipe, et une certaine disponibilité pour les voyages.

Ecrire avec C.V. détaillé, photo, prétentions et téléphone privé (joindre une enveloppe pour réponse plus rapide) sous référence 225024-M

MRI conseil Danilè Chapuis - 13, rue Madeleine Michéls, 92522 Neuilly.

Contrôleur de gestion statut cadre A.F.B.

Votre mission comportera deux aspects essentiels: - L'élaboration, le suivi et l'évolution de la procédure budgétaire.

- La mise en place d'outils de comptabilité analytique et d'indicateurs de gestion.

Vous êtes diplômé d'une Grande Ecole de Commerce et/ou vous justifiez d'une première expérience réussie dans une fonction similaire, de préférence au siège d'une banque de taille moyenne. Des connaissances informatiques seraient un atout très apprécié.

Merci d'adresser votre dossier complet de candidature (lettre manuscrite, C.V., photo et prétentions), sous la réf. 3976, à

MEDIA BA 9, bd des Italiens - 75002 PARIS, qui transmettra.

Cadre Comptable Responsable Comptabilité Générale

Important Groupe d'Assurances recherche pour prendre en charge le Service comptabilité générale, un Cadre d'une quarantaine d'années qui joigne à une formation supérieure (DECS ou équivalent) une solide expérience professionnelle au cours de laquelle il aura prouvé sa fiabilité, son dynamisme et son sens des responsabilités.

Directement rattaché au Secrétaire Général, il encadrera et animera une équipe de 15 personnes. Situation intéressante et évolutive pour candidat qualifié et motivé. Poste à Paris.

Merci de nous adresser CV, photo récente et rémunération actuelle sous réf. 1838 à LTA 31, Bd Bonne Nouvelle 75003 Paris Cedex 02 - qui transmettra

Auditez nos filiales de distribution

Avec 2 000 personnes, nous sommes le 1er groupe français de distribution de bières et boissons. Nous vous proposons de venir renforcer notre équipe d'AUDIT INTERNE.

Vous aurez pour mission de contrôler la bonne application des procédures de gestion au sein de nos 60 filiales (entrepôts - grossistes), à travers toute la France.

Pour vous sentir à l'aise dans votre action, vous devez avoir une formation supérieure (école de commerce, DECS...) et/ou une première expérience réussie de 2 ans de comptabilité dans un cabinet ou dans une entreprise. Vous devez être également très disponible, des déplacements fréquents étant nécessaires.

Ultérieurement la taille de notre Groupe pourra faciliter votre évolution professionnelle. Le poste est basé à Paris (Boulogne).

Envoyer votre dossier de candidature (lettre, CV, photo et prétentions) sous référence 2044 à

SOURCES 144 rue de Rivoli - 75001 Paris, qui transmettra

Valoriser ses compétences comptables dans une structure à taille humaine

3 ans d'expérience professionnelle de plus de 100 personnes...

BANQUE INTERNATIONALE L'ADJOINT AU RESPONSABLE DU CONTROLE DE GESTION

UN INSPECTEUR

gestion

répétier général. C'est l'essence de son rôle...

diriger une équipe de 8 personnes...

si un opérationnel de haut niveau...

HAUT NIVEAU

PRIVEE, filiale d'un grand groupe...

confirmé

performant et remplir un rôle très...

os filiales

groupe français de distribution...

75001 Paris, qui transmettra

Jeune Juriste d'entreprise

Importante Société appartenant au secteur pétrolier...

MEDIA BA 9, bd des Italiens - 75002 PARIS...

Chef du Service Comptabilité

Dépendant du Directeur Administratif et Financier...

The Executive Group

Jeune auditeur interne

Cette Société, Filiale d'un important groupe pétrolier...

ARCO

GROUPE PHENIX

Auditeur comptable 250 KF

Intervenant dans toutes les sociétés de notre Groupe...

1 COMPTABLE EXPÉRIMENTÉ

Dans la gestion comptable et administrative des OPCVM...

emploi international

GABON

PROFESSEURS ET INSTITUTEURS

Le ministère de l'Éducation nationale de la République gabonaise...

PROFESSEURS D'ENSEIGNEMENT GÉNÉRAL

P.E.G.C., licenciés, maîtres et certifiés pour enseignement 2° degré...

PROFESSEURS D'ENSEIGNEMENT TECHNIQUE ET TECHNOLOGIQUE

Ingénieurs, B.P. + expérience, B.T.S., D.U.T., C.A.E.-C.E.T., C.A.P.E.T....

INSTITUTEURS

Normaliens titulaires C.A.P. ou diplôme instituteur pour enseignement 1° degré...

Salaires mensuels brut pour ancienneté d'exercice de 5 ans...

B.T.S. ou D.U.T. Indice 325 = 5.728 F.F. Instituteurs (C.A.P.)...

Adresser candidatures AVANT LE 15 MARS 1986 à : SERVICE CULTUREL...

Avec dossier comprenant : lettre manuscrite, curriculum vitae, 2 photos...

Renseignements complémentaires par téléphone : 45-25-64-41.

Tous les dossiers sont à fournir en double exemplaire.

N.B. - Tout dossier non strictement conforme à l'annonce ou incomplet sera retourné à l'expéditeur.

Valoriser ses compétences comptables dans une structure à taille humaine.

Diplômé grande école, DECS en poche, 3 ans d'expérience minimum...

ADJOINT du DIRECTEUR JURIDIQUE

Titulaire d'un DEA de droit privé (civil ou commercial), vous avez déjà plusieurs années d'expérience...

BANQUE INTERNATIONALE PARIS VIII recherche l'ADJOINT AU RESPONSABLE DU CONTRÔLE DE GESTION

Profil du poste : formation supérieure, expérience concrète du contrôle de gestion...

UN INSPECTEUR

Profil : 30 ans environ, solide formation en Informatique, expérience bancaire indispensable.

Les candidatures sont à envoyer à M. A. DANNENBERGER CEPIAD 135, avenue de Wagram - 75017 PARIS...

Contrôleur de gestion 150 000 F +

Une entreprise industrielle et commerciale, située dans l'Est de Paris (200 MF de C.A.)...

Il devra mettre en place un outil de gestion adapté aux deux divisions industrielles...

Rattaché au directeur financier et administratif, il aura une large autonomie et devra s'intégrer à une équipe de 12 personnes utilisant l'informatique.

Une formation supérieure est exigée (ES.C.) ainsi qu'une première expérience significative.

Merci de nous adresser rapidement C.V., photo récente et présentations sous la référence 602 115 M (à mentionner sur l'enveloppe).

BERNARD KRIEF CONSULTANTS 115, rue du Bac - 75007 Paris

La DIVISION FORMATION PERMANENTE de l'ÉCOLE SUPÉRIEURE DE COMMERCE DE LYON recherche

20 cadres commerciaux ou ingénieurs

désireux suivre un cycle intensif de perfectionnement à l'ensemble des techniques du commerce international...

Renseignements et inscriptions : Groupe ESC Lyon, division Formation permanente, Nicole LEVEQUE B.P. 174 69132 ÉCULLY. Tél. : 78-33-81-22.



DIRECTIONS . DIRECTIONS . DIRECTIONS

Fonctions Nationales et Internationales



BLACK & DECKER

LE N° 1 MONDIAL
DE L'OUTILLAGE ELECTROPORTATIF

DIRECTEUR ASSURANCE QUALITE

Dans le cadre du projet - maîtrise complète de la Qualité - il sera responsable du développement permanent et de la mise en œuvre de moyens et procédures destinés à optimiser le niveau de qualité des produits et la satisfaction clientèle.

Analysant les informations significatives provenant des sources caractérisant le niveau de qualité (tests utilisateurs, retours S.A.V.) il formulera les mesures correctives nécessaires auprès des Services concernés : Bureau d'Etudes, Production... garant auprès de la Direction Générale de la prise en compte des améliorations Qualité Produit ; il assurera les relations auprès des Sociétés du Groupe (Europe, Etats Unis).

Cette opportunité de premier plan s'adresse à un candidat diplômé d'une école d'ingénieurs (Arts & Métiers, Centrale ou équivalent) disposant d'une expérience confirmée dans le domaine de la Qualité, homme de communication, organisateur, rigoureux. La connaissance de l'anglais est indispensable.

La rémunération sera liée aux compétences et à l'expérience acquise. Merci d'envoyer votre dossier de candidature avec C.V. et prétentions à : BLACK & DECKER à l'attention de G. BEAU BP 0833 - 69239 LYON Cedex 02

Au cœur des Alpes
participez au développement
d'une banque régionale
aux moyens puissants

DIRECTEUR D'AGENCE SOUS DIRECTEUR D'AGENCE CHEF DE BUREAU

Pour renforcer les équipes actuellement en place tout en confortant certains schémas de promotion interne, nous recherchons des EXPLOITANTS confirmés à des postes de :

Si vous animez des «points de vente» avec succès (sans négliger le suivi des engagements) et si vous possédez l'enthousiasme que nous souhaitons (ainsi qu'une bonne formation professionnelle) vous pouvez adresser votre C.V. manuscrit à JONCTION 104, rue Réaumur 75002 PARIS (référence 82 594) il sera transmis à notre Directeur des Relations Sociales qui vous garantira une réponse personnelle et la plus absolue discrétion.

Vous pouvez mentionner sur l'enveloppe le nom des banques auxquelles vous ne souhaitez pas que votre candidature soit communiquée.

Notre entreprise agro-alimentaire (150 millions de F. CA - 200 personnes) s'est dotée des moyens techniques et commerciaux pour assurer sa croissance.

Afin d'assurer son développement elle crée la fonction de

Directeur Administratif et Financier

Rattaché à la Direction Générale, il rassemblera sous sa responsabilité :

- l'ensemble des dispositifs comptables : trésorerie, comptabilité analytique, comptabilité générale, contrôle de gestion.

- la fonction personnel : gestion administrative, gestion des carrières.

- la fonction juridique.

- les services généraux.

Cette fonction sera confiée à un diplômé de l'enseignement supérieur (HEC, ESSEC, Sup de Co, Sciences Eco) ayant soit effectué plusieurs années dans un cabinet d'audit et une première expérience comme chef comptable ou contrôleur de gestion, soit déjà exercé la fonction de Directeur administratif et financier pendant plusieurs années dans une moyenne entreprise.

Résidence : ville agréable du littoral breton.

La rémunération sera en rapport avec l'importance que nous attachons à cette fonction.

Adresser lettre manuscrite, CV, photo et prétentions sous réf. : 389 RT à

SCOTI 8 avenue Delcassé - 75384 Paris Cedex 08. Discretion assurée.

Polaroid Europe

souhaite renforcer son Etat Major avec un

Directeur des Relations Publiques Europe

Il(elle) supervisera les activités de relations publiques (produits grand public et industriels) de nos 12 filiales européennes en liaison avec les directeurs locaux existants, et développera des programmes Pan-Européens.

Agé de 35-40 ans environ, le candidat devra savoir parfaitement communiquer, travailler en groupe et aura une solide connaissance des médias européens. Il sera excellent rédacteur et parlera parfaitement l'anglais (la connaissance de l'allemand serait un atout supplémentaire).

Il justifiera d'une expérience de plusieurs années dans des fonctions similaires au sein d'une société ou d'une agence R.P. internationale. Il reportera à la Direction Europe et à l'International P.R. Director.

Poste basé à Saint-Quentin-en-Yvelines (78).

Envoyer CV, photo et rémunération, Direction du Personnel, Polaroid Europe, 4 rue J.P. Timbaud 78180 Montigny-Le Bretonneux.

Challenge pour un homme sûr de lui et décidé

P.M.I. - 400 PERSONNES - C.A. : 180 MILLIONS F.
à 85 km Ouest PARIS
LEADER DANS SA SPÉCIALITÉ
(petites pièces métal découpées - grdes séries)
recrute

DIRECTEUR INDUSTRIEL (futur membre du Directoire)

L'Entreprise
Son cash-flow lui a permis des investissements de production réguliers et conséquents.

La mission
Recherche de la productivité optimum à obtenir des investissements récents et gestion rigoureuse de la production. Mobilisation des Cadres, de la Main-d'œuvre et des ouvriers autour de nouveaux objectifs d'Entreprise.

L'homme
INGÉNIEUR diplômé plus de 35 ans. Ses expériences réussies d'homme d'usine et son tempérament l'incitent à aborder ce challenge.

S.C. vous garantit une DISCRETION ABSOLUE et vous remercie d'adresser votre candidature (lettre manuscrite, C.V. détaillé, photo et rémunération) sous réf. 8373 à

SC sélection conseil
98, AV. DE VILLIERS, 75017 PARIS

Directeur du développement

300.000 F. +

Notre établissement bancaire privé, spécialisé dans le financement des entreprises, recherche un cadre à fort potentiel pour ses activités de crédit-bail mobilier, location financière et prêts à moyen terme.

Ce professionnel confirmé aura pour mission immédiate de promouvoir notre banque auprès des prescripteurs présents sur ces marchés.

Il sera chargé notamment :

* de définir la politique commerciale et l'action marketing à engager

* d'optimiser les moyens humains et techniques mis à sa disposition.

Il s'appuiera sur l'équipe commerciale existante dont il devra assurer le management dans une perspective de performance accrue.

Rattaché à la Direction Générale, il rendra compte de son action aux comités internes.

Une réussite confirmée dans la mission proposée peut ouvrir des perspectives de carrière élargies au sein du Groupe bancaire auquel nous appartenons.

Ce poste est basé à Paris.

Note sur le poste adressée à tout candidat présélectionné.

Merci d'adresser dossier de candidature, photo et rémunération actuelle, sous référence 702 P

39, rue Etienne Marcel 75001 PARIS.

Confidentialité assurée.

L'UNIVERS DE LA GESTION

TRESORIER



Société de Services Informatiques recrute son TRESORIER. De formation supérieure, vous avez acquis l'expérience du poste en entreprise, ou en milieu bancaire. Une formation juridique sera un atout important. Sous l'autorité du DIRECTEUR ADMINISTRATIF ET FINANCIER, vous serez chargé de : - la gestion de la Trésorerie, - l'analyse du risque client et du recouvrement, - du suivi des contentieux clients. Poste évolutif. Merci d'adresser lettre manuscrite, C.V., photo et prétentions, à CERG - Service du Personnel - 4, av. Laurent-Céty - 92600 ASNIERES.

Région lyonnaise ASSISTANT CONTROLEUR DE GESTION

L'entreprise (1200 personnes) fabrique et commercialise des métiers à tisser de haute technologie. Après avoir mis en place ses principaux outils de contrôle de gestion, le D.A.F. décide de créer une structure outillant cette fonction et de la rattacher au service organisation.

L'assistant contrôleur de gestion participe à l'établissement des budgets annuels, examine les rapports d'activité, coordonne avec les responsables opérationnels les actions correctives, achève la mise en œuvre des outils de comptabilité analytique, participe aux études spécifiques.

Nous souhaitons rencontrer un candidat d'au moins 30 ans, expérimenté dans le contrôle de gestion industriel, diplômé de l'enseignement supérieur commercial. A côté des compétences techniques, le sens de l'analyse, l'aptitude à la communication et le dynamisme sont vivement souhaités.

Merci d'adresser lettre de candidature, CV complet, photo et rémunération actuelle sous réf. M13/036J à :

EGOR RHONE-ALPES
Tour du Crédit Lyonnais
129, rue Servière - 69431 LYON Cedex 03

PARIS BORDEAUX LYON NANTES STRASBOURG TOULOUSE
MILANO PERUGIA ROMA VENEZIA DUSSELDORF LONDON MADRID MONTREAL TOKYO



Chambre d'Agriculture de l'Ouest
recherche son

directeur technique

Placé sous l'autorité du Directeur de la Chambre, vous serez chargé de la mise en œuvre des actions de développement agricole et de la coordination de l'ensemble des services techniques (élevage, études et recherches, conseil-animation).

Ingénieur agro ou Bac + 4, vous avez un sens approfondi des relations humaines et de l'animation de groupe, doué d'esprit d'initiative, vous êtes organisé et votre expérience confirmée du développement agricole et des fonctions d'encadrement du personnel sont des atouts pour réussir à ce poste qui est à pourvoir rapidement.

Envoyer CV + photo + prétentions s/réf. 1886 M à Lévi Tournay Asscom 31, Bd Bonne Nouvelle 75083 Paris Cedex 02 qui transmettra.

NOUS SOMMES une société immobilière française développant une formule originale qui connaît un grand succès.

NOUS ENTREPRENONS un leadership sur le marché français.

NOUS diversifions notre implantation dans différents autres pays et la diversification de nos activités vers des produits spécifiques à une clientèle qui constitue notre marché.

Pour assurer cette forte croissance, nous renforçons notre structure et nous recherchons

SECRETAIRE GENERAL

(HEC, ESSEC, SUP DE CO, DAUPHINE...) capable de couvrir les domaines suivants :

Finances, administration, gestion, juridique, personnel.

Ce poste ouvre sur d'importantes perspectives professionnelles pour un cadre de valeur, prêt à s'intégrer dans une équipe légère, mais fortement motivée.

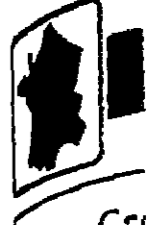
De fréquents déplacements en France et à l'étranger sont à prévoir. Le lieu de travail est PARIS.

La connaissance de l'anglais et des langues latines est indispensable.

Une expérience de l'immobilier est souhaitable ; une expérience professionnelle d'au moins 8 ans est nécessaire. La rémunération est attractive.

Envoyer C.V. s/réf. 1737 à CONTEXTE PUBLICITE, 20, avenue de l'Opéra, 75001 Paris, qui transmettra. Discretion assurée.

REPRODUCTION P



Cré Sol
Vos projets
sont nos
projets
Nous vous
aidons à
réussir
avec nos
services
personnalisés
et nos
moyens
humains
et matériels
modernes
et performants



REFOR
Le REFOR
est un
service
qui vous
aide à
réussir
vos projets
avec nos
services
personnalisés
et nos
moyens
humains
et matériels
modernes
et performants



L'UNIVERS DE LA GESTION
3 AT
de formation
pour les
Administrateurs
1 AT
TECH
de formation
supérieure
pour les
Techniciens
2 CH
INFO
de formation
pour les
Chargés de
Mission

Vous les relations
internationales

Vous parlez l'anglais
vous avez de l'expérience
vous êtes ingénieur
vous avez une formation
supérieure (vous aimez les
chiffres)

Une importante
expérience internationale
vous aide à réussir
une formation
supérieure et de vos
études et de vos
études

INGENIEUR
Envoyer votre C.V.
PUBLICITE, 20, av.
Le premier essai

REPRODUCTION INTERDITE

DIRECTIONS . DIRECTIONS . DIRECTIONS

Fonctions Nationales et Internationales



IMPORTANT GROUPE FRANÇAIS DE DISTRIBUTION (6 milliards de C.A.)
40 établissements à gestion autonome recherchés

DIRECTEUR DE L'AUDIT INTERNE

Responsable devant le Directeur Administratif et Financier de la sécurité administrative, financière et comptable du Groupe, il :

- étudie et définit les procédures de contrôle interne,
- organise les services administratifs des différentes exploitations de façon à en améliorer la productivité,
- anime et supervise les responsables administratifs des exploitations,
- réalise avec le corps des Auditeurs qu'il dirige un contrôle trimestriel des exploitations et des filiales dont il approuve les bilans,
- participe au développement du plan informatique et à son application,
- collabore avec le Directeur de la comptabilité à l'établissement des bilans des différentes sociétés du Groupe.

- assiste et conseille en permanence les Directeurs d'exploitations ou de filiales ainsi que les différentes directions opérationnelles du groupe.
Ce poste basé à PARIS - avec de fréquents déplacements de courte durée en province - représente une opportunité exceptionnelle de carrière et de rémunération pour un cadre financier diplômé de l'enseignement supérieur, maîtrisant parfaitement toutes les techniques comptables, sachant allier rigueur, clairvoyance, aptitude au dialogue et à l'animation des hommes. Une expérience de plusieurs années en cabinet d'audit, d'expertise comptable et/ou dans les services internes d'une grande entreprise est indispensable.

Adresser votre CV accompagné d'une lettre manuscrite, d'une photo et de la rémunération souhaitée sous n° 2225, à CONTEXTE PUBLICITE 20, avenue de l'Opéra 75001 Paris Cedex 01, qui transmettra. Discretion absolue et réponse assurée.

BERTHOUD

Région lyonnaise - 350 000 F +

DES HOMMES DE DÉVELOPPEMENT INTERNATIONAL POUR UN LEADER DES PULVÉRISATEURS AGRICOLES

DIRECTEUR DIVISION "PORTABLES AGRICOLES"

Il constitue son équipe et organise entièrement son activité :

- étude marché mondial,
- définition, vente de ses produits dans les pays en voie de développement (Afrique, Extrême-Orient...)

Une formation commerciale supérieure et/ou expérience phyto-agricole est appréciée. REF. M.38/973D

DIRECTEUR DIVISION "VIGNES ET ARBRES"

Il prend en charge une division existante et développe ses produits au niveau international (CEE, USA, MEXIQUE...)

Ingenieur (AGRI, AGRO, A et M...), il a une formation marketing complémentaire (INSEAD, ISA, CESMA, INRA...). REF. M.15/973C

Véritables patrons de leur activité (études, distribution, animation), autonomes, ils sont jugés sur leurs résultats. Une solide expérience du Marketing International, ainsi qu'une très bonne pratique de l'anglais sont demandées, l'Espagnol souhaité. Le dynamisme du groupe est de nature à intéresser de fortes personnalités, mobiles et disponibles. Merci d'adresser CV + photo + prétentions sous réf. choisie, à :

EGOR RHONE-ALPES

Tour Crédit Lyonnais
129, rue Servient - 69431 LYON CEDEX 3



PARIS BORDEAUX LYON NANTES STRASBOURG TOULOUSE MILANO PERUGIA ROMA VENEZIA DUISSELDORF LONDON MADRID MONTREAL TOKYO

Conseil aux entreprises : un patron

Un organisme conseil dans le domaine des ressources humaines recherche son

DIRECTEUR GENERAL

C'est :

- Un homme de marketing : il aura le souci permanent d'améliorer la qualité et le nombre des prestations.
- Un organisateur : il saura optimiser et dynamiser les structures.
- Un gestionnaire : budget 100 MF.
- Un manager à l'autorité naturelle.

De formation grande école ou doctorat, il possède une dizaine d'années d'expérience. Il a dirigé une PME, un grand service de consultants, ou un organisme paritaire. Merci de nous adresser C.V., photo récente et rémunération actuelle sous la référence 602.116 M (à mentionner sur l'enveloppe).



BERNARD KRIEF CONSULTANTS
115, rue du Bac - 75007 Paris

GROUPE FRANÇAIS D'AGENCES-CONSEIL EN PLEINE EXPANSION

recherche

DIRECTEURS AGENCES DE PUBLICITÉ

Dans une perspective délibérée de grande qualité et de développement rapide, il s'agit dans chaque cas, de prendre la direction générale d'une importante agence régionale jouissant d'une bonne image professionnelle et bien implantée dans une vaste agglomération très riche en activités commerciales, industrielles, administratives et sociales.

Pour ces postes il faut être un très bon professionnel de la publicité rompu aux techniques modernes de communication, avoir dirigé une petite agence ou des équipes de publicitaires de bon niveau et vouloir s'intégrer à fond dans la région afin d'assurer avec son équipe le meilleur service à ses annonceurs.



Envoyer C.V. détaillé, lettre manuscrite, photo récente et prétentions au Département Recrutement du COMES, 18, rue de la Paix, 75002 PARIS. (Réf. 2632).

DISCRETION ET REPONSE ASSUREES.

X, ECP, Mines... Directeur général de filiales

UN GRAND GROUPE FRANÇAIS, leader et en développement, recherche le Directeur Général d'un ensemble de filiales en France.

Il sera chargé :

- d'animer plusieurs directeurs de centres de profits,
- de créer de nouvelles implantations,
- de négocier des contrats à niveau élevé.

Ce poste conviendrait à un candidat de premier plan, ayant déjà assumé avec succès des responsabilités opérationnelles de direction de centres de profits importants. Il aura environ 10 à 15 ans de vie professionnelle et il témoignera de solides qualités de négociateur, de gestionnaire et d'animateur ainsi que d'un réel potentiel d'évolution lui permettant d'accéder ultérieurement à des responsabilités plus larges.

Poste : grande ville Rhône-Alpes.
Ordre de grandeur de rémunération : 450 000 F
Écrire sous réf. PW 363 AM
Discretion absolue

Membre de Syntec

4, rue Massenet 75116 Paris



Notre PME, une entreprise de 230 personnes, spécialisée dans la fabrication et la commercialisation de biens d'équipement, recherche pour son siège de Besançon le

DIRECTEUR ADJOINT des filiales USA-RFA

Destiné à devenir rapidement le DIRECTEUR DES FILIALES à part entière. Agé de 30 ans environ, le candidat maîtrisera parfaitement les langues française, anglaise et allemande. Il disposera d'une forte personnalité et d'une solide formation commerciale.

Une première expérience réussie dans l'implantation et la DIRECTION d'une AGENCE ou d'une FILIALE en France ou à l'étranger, lui permettra de justifier de ses capacités d'ENTREPRENEUR, organisé, autonome et disponible.

Le candidat retenu devra se montrer rapidement capable de superviser et de guider l'expansion des filiales USA et RFA du groupe.

Adresser lettre manuscrite, CV, photo et prétentions sous réf. 80176 à CONTEXTE PUBLICITE 5, Place du Corbeau 67000 STRASBOURG qui transmettra.

CONSTRUCTEUR DE BIENS D'ÉQUIPEMENTS implantés dans le Sud-Ouest, leader international dans sa spécialité, recherche son

DIRECTEUR DES ÉTUDES

Il sera responsable :

- du développement et de l'amélioration de la gamme
- de l'organisation du travail (15 personnes)

Les atouts essentiels pour réussir dans ce challenge, sont :

- une formation d'ingénieur mécanique (A.M. Centrale de préférence) complétée par une spécialisation électronique
- la pratique des études et du développement industriel des ensembles mécaniques fortement automatisés
- une nature créative
- une sensibilité à l'aspect économique
- une pratique courante de l'anglais

Adresser lettre manuscrite + CV + photo, sous réf. 267 à P.A. service/L.T. 20, rue Margaux, 33000 Bordeaux qui transmettra.

NOUS SOMMES une société immobilière française développant une formule originale qui consiste à louer un grand immeuble.

NOUS RECHERCHONS un leadership sur le marché français.

notre implantation dans différents autres pays et la diversification de nos activités vers des produits spécifiques à une clientèle qui constitue notre marché. Pour assurer cette forte croissance, nous renforçons notre structure et nous recherchons

DIRECTEUR COMMERCIAL

(HEC, ESSEC, SUP de CO, DAUPHINE...)

capable de couvrir les domaines suivants :

- les ventes et leur administration, la publicité et le marketing,
- les études et le développement.

Ce poste ouvre sur d'importantes perspectives professionnelles pour un cadre de valeur, prêt à s'intégrer dans une équipe légère, mais fortement motivée.

La connaissance de l'anglais et des langues latines est indispensable. De brèves connaissances en France et à l'étranger sont à prévoir. Le lieu de travail est PARIS. Une expérience de l'immobilier est souhaitable, mais pas absolument nécessaire. La rémunération est attractive.

Envoyer C.V. réf. 1765 à ConTEXTE Publicité, 20, av. de l'Opéra, 75001 Paris, qui transmettra. Discretion assurée.

Administration et finances, en prise directe, dans une entreprise de distribution.

Jeune DAF, mais pas stéréotypé, vous serez le responsable de la vie administrative et financière d'une entreprise qui tourne à cent à l'heure. Vous saurez l'accompagner dans sa forte progression (+ 20 % par an).

Cette Société commerciale des produits frais dans les circuits de la Grande Distribution (CA 170 MF, 200 personnes). Le dynamisme de ses équipes et de ses responsables la positionne au premier rang sur son marché. Dans un staff très solide, vous serez la compétence et le responsable des domaines : administratif et comptable ; financier, y compris trésorerie et contrôle de gestion ; informatique ; administration des ventes ; juridique et contentieux ; gestion du personnel.

Votre équipe : 15 collaborateurs. Proximité Nord de Paris. 250.000 F+. Jeune cadre (environ 35 ans), de formation DECS ou équivalent, ayant l'expérience de la fonction avec un aspect audit interne, vous voulez saisir votre chance. Vous savez réaliser, vous engagez, décidez.

Adresser C.V. et lettre de motivation, sous référence FAD 222, à notre Conseil Stas qui garantit réponse et confidentialité.

STRATOS
60 rue de la Chaussée d'Antin
75009 Paris



Importante société de Travail Temporaire recherche :

DIRECTEUR COMMERCIAL

Paris - Ile de France

chargé de :

- définir la politique commerciale et les moyens (avec le D.G.),
- animer 20 agences avec trois directeurs de régions,
- être le far de lance du développement (nouvelles agences, promotion, clients nationaux).

Poste difficile qui nécessite l'adaptation à de petites unités d'exploitation où la qualité des responsables et leur motivation sont décisives.

Merci d'adresser votre dossier de candidature, sous réf. 672 M à Jean-François de BENNETOT

plein emploi
10, rue du Mail - 75002 PARIS
Conseils en ressources humaines.

Société mutualiste

Union Mutualiste de la Merne-Reims (CA 120 MF) cherche son

DIRECTEUR GENERAL

Responsable d'un effectif de 350 personnes, (50 % corps médical) il assurera la gestion administrative et veillera à la qualité des services des cliniques chirurgicales et médicales, des centres médicaux et pharmaciaux appartenant à l'Union.

Il prendra toutes les mesures qu'il jugera nécessaires à l'amélioration du fonctionnement des différentes unités opérationnelles.

Le candidat recherché a une formation supérieure et une expérience de :
- direction d'une entreprise de 200 personnes
- de gestion : élaboration de prévisions
établissement des plannings et moyens de contrôle.

La connaissance du milieu médical sera très appréciée.

Lieu de travail : REIMS.

Merci de nous adresser CV, photo récente et rémunération actuelle sous la référence 601 112 M (à mentionner sur l'enveloppe).



BERNARD KRIEF CONSULTANTS
115, rue du Bac - 75007 Paris

PARIS - LYON - NEW-YORK



emploi régionaux emploi régionaux emploi régionaux emploi régionaux

Spécialiste marketing Toulouse

Groupement de caisses régionales du crédit agricole mutuel du sud-ouest... Elle fournit des prestations d'étude, d'assistance technique et de coordination de projets communs.



71 bis, allées Jean-Jaurès - 31000 TOULOUSE - Tél. 61.63.70.63

Lille - Lyon - Nantes - Paris - Strasbourg - Toulouse



Nous nous développons Vous repensez notre organisation

Non seulement nous avons une volonté marquée de développement mais l'évolution technique dans notre profession autant que les exigences accrues de la clientèle nous obligent à l'aggiornamento.

SEFOP 11 rue des Pyramides, 75001 Paris.

MEMBRE DE SYNTec



INSTITUT MERIEUX

Pour renforcer notre développement international, axé sur l'immunologie, nous cherchons pour notre ZONE MOYEN-ORIENT, un

chef de zone

Il est responsable pour les pays suivants : Pays du Golfe, Arabie Saoudite, Egypte, Libye, Syrie, Irak, Liban, du marketing et des ventes de l'ensemble de nos produits (vaccins et dérivés sanguins).

De préférence pharmacien ou médecin, licencié ès-Sciences ou de formation commerciale, 30 ans minimum, il est par exemple aujourd'hui Chef de Produit ou Chef de Zone dans l'industrie pharmaceutique, cosmétique ou agro-alimentaire.

Nous vous remercions de bien vouloir adresser votre dossier de candidature, sous la référence 462, à Jacques TIXIER - JACQUES TIXIER S.A. 7, rue de Logelbach - 75017 PARIS.

jacques tixier s.a.

MEMBRE DE SYNTec



LES NOUVEAUX ESPACES

La Société Européenne de Propulsion recherche pour sa Division Propulsion à Poudre et Composites, implantée à BORDEAUX (33)

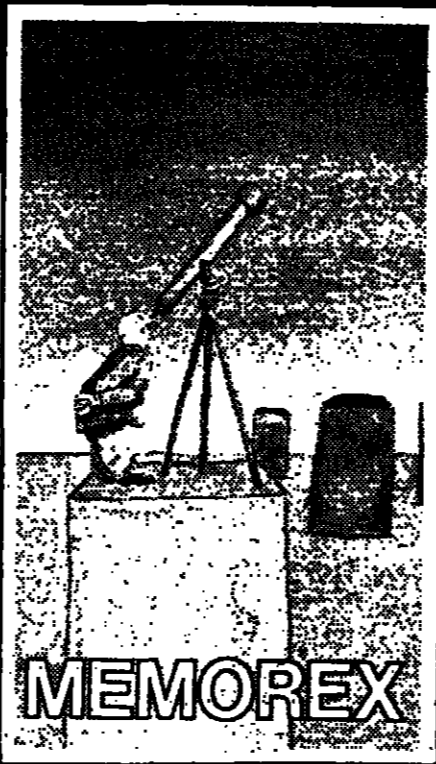
CHEF DE SERVICE GESTION-FINANCES

- Si vous êtes diplômé d'une grande école de gestion (HEC, ESSEC, ESCP).
Si vous avez au moins 10 ans d'expérience industrielle en comptabilité et gestion.
Si vous souhaitez voir confier des responsabilités de haut niveau dans une entreprise performante.

Vous voudrez bien adresser lettre, CV et prétentions sous réf. 51/86 à SNECMA, Département Encodement, 2, bd Victor, 75724 PARIS Cedex 15.



CONTRE TELEPHONE - UTILISER VOTRE MONITEUR (1) 42 95 10 05



IL Y A TOUJOURS EU DES HOMMES QUI ONT SU VOIR PLUS LOIN.

Ingénieurs commerciaux LARGES SYSTEMES

- Région Lille
Région Nantes

pour assurer la commercialisation des périphériques compatibles en environnement 43XX.

Notre critère : une première expérience réussie de la vente de matériel informatique.

Merci d'adresser votre dossier de candidature (C.V., photo et prêt.) à MEMOREX, Département des Relations Industrielles 3-5, rue Maurice Ravel - 92300 LEVALLOIS.

Ingénieur Etudes et Méthodes Rhône-Alpes

Notre Société de services au grand public recherche un jeune Ingénieur diplômé Ecole Centrale ou Arts et Métiers ou ENSI possédant une expérience de 2 à 3 ans en organisation de production ainsi qu'une pratique de l'informatique.

Il aura pour mission : coordonner les projets d'automatisation à la production, assurer la planification des besoins, concevoir les améliorations de productivité et développer les outils informatiques, contrôler la maintenance.

Le poste permet une évolution dans notre Groupe vers des fonctions opérationnelles.

Merci d'adresser votre candidature, sous référence 71017 M, à notre Conseil Françoise BARS.



13 bis, rue Henri Monnier 75009 PARIS



emplois internationaux

(et départements d'Outre-Mer)

emplois internationaux

(et départements d'Outre-Mer)

emplois internationaux

(et départements d'Outre-Mer)

Directeur de Système d'Information

Paris c. FF325.000

Notre client est une société multinationale spécialisée dans les produits confectionnés et a maintenant l'intention de s'étendre dans les régions d'Europe afin d'améliorer les stratégies de marketing.

Barnett Consulting Group Limited, Providence House, River Street Windsor, Berkshire SL4 1QT, England. Tel: 753-858888.

Barnett Consulting Group



FINNSUGAR GROUP

GROUPE INTERNATIONAL AGRO-ALIMENTAIRE diversifié dans des activités de chimie fine et de biotechnologie (4 000 personnes - C.A. 5 milliards de F), recherche pour la France un responsable de sa branche PRODUITS EDULCORANTS basée à LONDRES, un

RESPONSABLE TECHNICO-COMMERCIAL EUROPE

Votre tâche consistera notamment à établir l'interface entre nos services de recherche et de développement situés en FINLANDE et notre réseau commercial européen. Vous maîtrisez vos compétences techniques et votre connaissance approfondie des industries agro-alimentaires (chocolat, confiserie, boissons...) au service de notre clientèle pour développer de nouvelles applications et apporter un soutien technique à nos commerciaux.

Le poste est basé à PARIS, mais implique de fréquents déplacements en EUROPE. Agé de 30 à 45 ans, vous êtes diplômé d'une école d'ingénieur en agro-alimentaire et avez une bonne maîtrise de l'anglais. Vous devrez justifier d'une expérience réussie d'au moins 5 ans dans le domaine des edulcorants.

Merci d'envoyer votre C.V. à notre Conseil :



- PARIS BOSTON HAMBOURG HELSINKI LONDRES LUND MILAN SINGAPOUR STOCKHOLM TOKYO

40, rue Paul Vainry - 75116 PARIS - Tél. 45 00 04 10



emploi

Crédit Mutuel Sous-Directeur

Votre tâche, vous l'avez définie... Vous avez des idées... Vous avez des projets... Vous avez des ambitions... Vous avez des rêves... Vous avez des espoirs... Vous avez des rêves... Vous avez des espoirs... Vous avez des rêves... Vous avez des espoirs...

SEFOP 11 rue des Pyramides, 75001 Paris.

Appartement SENTRY, louer

adjoindre

- responsabilité
compétence générale
travaux de bureau et de gestion
évaluation des résultats
travaux de gestion, procédures...

Merci d'envoyer votre dossier à :



LA MAISON DE VALERIE

Nous sommes une Société de services... Nous avons besoin de vous pour nous aider à...

3 ATTACHE(E)S

1 ATTACHE(E) TECHNIQUE

2 CHEFS DE PRODUIT INFORMATIQUE

Formation minimum : BAC, ou équivalent... Diplôme de l'Institut de Technologie de la Région de Bruxelles-Capitale (ITR) ou équivalent.

Envoyer C.V. avec photo à : M.V. SERVICES - BP 4 - 1050 BRUXELLES

Vous êtes les relations internationales

Vous parlez l'Anglais couramment... Vous êtes de très bonnes connaissances... Vous êtes INGÉNIEUR CHIMISTE... Vous avez de l'expérience dans les procédés... Vous aimez les voyages de courte durée...

Une importante société chimique internationale vous propose une formation à ses techniques et une rémunération attractive... Une formation attractive... Une formation attractive... Une formation attractive...

INGÉNIEUR ASSISTANT PUBLICITE

Envoyer votre C.V. manuscrit et photo à : PUBLICITE, 20, avenue de l'Opéra, 75001 PARIS

Les premiers entretiens comprennent...

REPRODUCTION INTERDITE

emplois régionaux emplois régionaux emplois régionaux emplois régionaux

Crédit Mutuel Reims
Sous-Directeur de la Fédération

SEFOP 11 rue des Pyramides, 75001 Paris. Membre de SYNTEC

S.E.V.M.E. INFORMATIQUE
 AUBAGNE - T. 43-82-80-05
 revue URGENT

EXPERT COMPTABLE (H. ou F.)
 Pour direction technique d'un de ses cabinets

MAITRE OU MAITRESSE DE MAISON

WESTFALIA SEPARATOR Filiale Française (320 personnes)

SON FUTUR RESPONSABLE DES SERVICES ADMINISTRATIFS H/F

Westfalia Separator France S.A.R.L. Service du Personnel - BP 220 62400 Chateau-Thierry

Appartenant au groupe SYSTEMES assistée par ORDINATEUR de SCHLUMBERGER, SENTRY, leader mondial dans le domaine du TEST de COMPOSANTS ELECTRONIQUES recherche pour sa Division Europe :

adjoint au contrôleur financier
 (Grande Ecole + DECS)

Merci d'envoyer votre candidature avec C.V. et photo à ENERTEC SYSTEMES DE TESTS Service du Personnel - 34, rue Necker, Z.I. de Montrénaud, 42028 St-Etienne cedex.

SENTRY
 Schlumberger

GROUPE LUCHAIRE
 2,6 milliards F. - 5.000 personnes
 recrute pour son usine (700 personnes) de 61 MESSEI, près de FLERS

Ingénieur ETUDES INDUSTRIELLES
 « Nouveaux produits »

DÉFINITION LARGE DE LA FONCTION
 RÔLE DÉTERMINANT dans l'implantation de lignes de fabrication de NOUVEAUX PRODUITS en petites et moyennes séries avec recherche constante de la productivité maximum, au sein d'une équipe jeune et performante entraînée aux challenges.

Poste évolutif pour

- Jeune INGÉNIEUR (moins de 30 ans) diplômé mécanicien
- 2 à 4 ans d'EXPÉRIENCE en USINE

S.C. vous garantit une DISCRÉTION ABSOLUE et vous remercie d'adresser votre candidature (lettre manuscrite, C.V. détaillé, photo et rémunération) sous réf. 5388 à

SC sélection conseil
 98, AV. DE VILLIERS, 75017 PARIS

LA MAISON DE VALERIE Région Centre

Nous sommes une Société de vente par correspondance en pleine expansion (CA prévu 86: 1. Milliard). Nous avons besoin pour nous aider à nous développer de :

- **3 ATTACHE(E)S DE DIRECTION** de formation ESC, possédant une première expérience de 2 à 3 ans : pour missions (avant affectation) dans services MARKETING, ADMINISTRATION COMMERCIALE, INFORMATIQUE.
- **1 ATTACHE(E) DE DIRECTION TECHNIQUE** de formation Arts et Métiers ou équivalent, première expérience souhaitée. Directement rattaché au Directeur Général, il devra traiter les problèmes de Logistique de la Société (entrepôts, transports, téléphone, etc.).
- **2 CHEFS DE PROJETS INFORMATIQUE** de formation minimum MIAOC, possédant une expérience professionnelle d'environ 5 ans (Matériel : IBM 3085, 160 terminaux, logiciels VM, DOS/VSE, CICS, DL1, COBOL).

Envoyer C.V. photo et présentations à : M.M. SERVICES - BP 4 - 41353 VINEUIL Cedex.

SOCIÉTÉ NATIONALE PERFORMANTE
 recherche pour DOUAI (Nord)

CADRE COMMERCIAL ÉVOLUTIF

Profil :

- diplômé d'études supérieures type HEC, ESSEC, ESCP, IEP, SUP. de Co ;
- esprit de créativité, goût pour les contacts humains et le travail en équipe, initiative et sens des responsabilités ;
- libéré des obligations du service militaire ;
- expérience professionnelle antérieure appréciée.

Missions :

- réalisation d'études de marché, établissement de prévisions de ventes, animation, conception, aide au lancement d'actions commerciales ;
- ce poste permet à un titulaire de valeur d'évoluer à terme vers plus de responsabilités dans l'établissement, par changement de poste, et de lieu de travail.

Merci d'envoyer votre lettre de candidature, C.V. et photo sous n° 7011, LE MONDE PUBLICITÉ, 5, rue de Montessuy, 75007 PARIS.

INSTITUT LAUE-LANGEVIN (I.L.L.) GRENOBLE
 organisme de recherche franco - allemand - britannique (500 agents) recherche pour son service de calcul un

PROGRAMMEUR-ANALYSTE

qui effectuera des travaux du type système et réseau sur matériel digital (DEC 10 et VAX/VMS) et fournira une assistance aux utilisateurs de ces machines. Il devra justifier de bonnes connaissances de ces deux types de machines et d'un diplôme d'informaticien ou d'un autre diplôme universitaire équivalent ou d'une expérience équivalente. Une bonne pratique de la langue anglaise est très souhaitable.

Salaires annuel brut entre 120.000 F et 140.000 F selon qualification et expérience, avantages sociaux, voyage et dédommagement remboursés.

Adresser lettre manuscrite et C.V. au serv. du personnel : INSTITUT LAUE-LANGEVIN 156X-38042 GRENOBLE CEDEX - FRANCE (pour la référence I.L.L. 86/01).

INGENIEUR GRANDE ECOLE
 (MECANIQUE OU GENIE CHIMIQUE)

REGION LILLOISE

RESPONSABLE SERVICE ORDONNANCEMENT ET TRANSPORT

La Société des produits du Meis, recherche pour une de ses plus importantes unités situées à HAUBOURDIN son RESPONSABLE SERVICE ORDONNANCEMENT ET TRANSPORTS.

De formation ingénieur grande Ecole, Mécanique ou Génie chimique, vous avez une expérience dans la fonction ou en unité de production dans une usine à procédé continu.

Vous prendrez en charge :

- l'ordonnancement de la production,
- la gestion d'un système informatique évolué,
- les opérations de transport.

Homme de contact, vous animerez une équipe d'environ 20 personnes.

La pratique de l'anglais est indispensable.

Merci d'adresser votre lettre manuscrite, C.V., photo et salaire souhaité à Mme FRICOURT - S.P.M. - 378, avenue du Général-De-Gaulle - 92142 CLAMART.

SIROPS DE GLUCOSE, AMIDONS, AMIDONS MODIFIES, DEXTROSE, SORBITOL...

Vous êtes attiré par les relations et contacts internationaux

Vous parlez l'Anglais couramment. Vous avez de très bonnes connaissances en Allemand. vous êtes INGENIEUR CHIMISTE (débutant ou quelques années d'expérience dans les peintures ou matières plastiques). Vous aimez les voyages de courte durée (environ une semaine par mois).

Une importante société chimique du Nord filiale d'un groupe international vous propose :

- une formation à ses techniques et produits,
- une rémunération attractive tenant compte de votre expérience et de vos capacités (190 000 F +/-) pour prendre en charge un poste

INGENIEUR ASSISTANCE CLIENTEL

Envoyer votre C.V. manus. et photo s/réf. 60163 à CONTESSÉ PUBLICITE, 20, avenue de l'Opéra, 75040 Paris cedex 01, q.tr.

Les premiers entretiens comprendront un test linguistique.

SILICONE
 Ingénierie informatique temps réel

PARIS, GRENOBLE

- Ingénieurs Télécom 2 à 3 ans exp. souhaité projet High Tech Grenoble.
- Ingénieurs Logiciel Dns. à 2 ans exp., 88000, C. Pascal, UNIX, log. temps réel Grenoble et Paris.
- Ingénieurs Métrieriel Dns. à 2 ans exp., conception mat et log. Grenoble. Pour tous ces postes il est exigé un diplôme géo école.

Envoyez C.V. SILICONE chemin des Prés, ZIRST 38240 MEVLAN.

RESPONSABLE MARKETING et COMMUNICATION H/F

Mission : hiérarchiquement rattaché à la Direction Générale, ce cadre de haut niveau sera étroitement associé à la conception et à la conduite de la stratégie de développement de l'entreprise.

Profil : Ce poste ne peut convenir qu'à un praticien possédant les caractéristiques suivantes :

- Formation supérieure (Sup de Co, HEC ou équivalent) à dominante marketing ou commerciale, âge : 25 ans minimum.
- Expérience correspondante d'au moins 3 ans, acquise de préférence dans une institution financière ou à défaut dans une entreprise du secteur des services.
- Pour réussir dans cette fonction, il faut avoir le goût d'entreprendre et la volonté de réussir, le sens de l'objectif et du résultat, une forte créativité et d'excellentes qualités relationnelles, la capacité de travailler en équipe.

Adresser C.V., lettre manuscrite, présentations et photo récente au Service du Personnel de la CASSE REGIONALE DE

CREDIT AGRICOLE MUTUEL DE SAONE & LOIRE
 36, rue de Flacé - BP 529 - 71010 MACON.

OFFRES D'EMPLOIS OFFRES D'EMPLOIS OFFRES D'EMPLOIS OFFRES D'EMPLOIS

Haute Technologie
Diriger le B.E. développement
 Ingénieur Grande Ecole **MF**

Groupe français, leader dans notre créneau, nous sommes établis aux USA, au Japon et en Grande-Bretagne. Doublant notre CA tous les trois ans, nous investissons en Recherche Développement et structurons notre direction technique. Nous créons le poste de Responsable B.E. Développement, composants grande série. Mission : doubler la gamme de produits de haute technologie, à applications civiles et militaires, au niveau mondial (65 % à l'export) en respectant les normes (RAQ 2). Animateur d'une équipe d'ingénieurs et techniciens très qualifiés, il (elle) dispose de laboratoires et moyens d'essais uniques en France. Ce poste, rattaché au Directeur Général, intéresse un(e) ingénieur(e) grande école, excellent mécanicien et électricien, doué d'esprit de synthèse et de décision, parlant l'anglais, ayant l'expérience de la conception et de la réalisation jusqu'à la présérie de produits de haute technologie fabriqués en grande série, apte à concevoir en 9 mois un produit définitif. Lieu de travail : proche banlieue Ouest de Paris. Rémunération à la hauteur de l'expérience.

Merci d'adresser lettre manuscrite et CV sous référence 23737M à Mme FOURNIAT Sélé-CEGOS, Tour Chenonceaux 204, rond-point du Pont de Sèvres, 92516 BOULOGNE CEDEX.

Sélé CEGOS

VOUS ÊTES PASSIONNÉ DE PÉDAGOGIE L'E.A.O. DE QUALITÉ VOUS INTÉRESSE ALORS VENEZ REJOINDRE NOTRE ÉQUIPE

NOUS RECHERCHONS URGENT

2 INFORMATIENS
 Niveau MIAGE - Maîtrise ou DEA informatique. Débutants ou 1 an d'expérience (Réf. 101).

2 INGÉNIEURS
 Grandes Ecoles, même débutants, aimant rédiger en français, connaissant bien l'anglais (Réf. 102).

1 RESPONSABLE COMMERCIAL
 Dynamique, bien introduit dans le domaine de la formation et de l'informatique. Rémunération élevée selon résultats (Réf. 103).

Envoyer C.V., photo et prétentions sous n° 314.778 M
LE MONDE PUBLICITÉ
 5, rue de Montessuy, PARIS-7.

emploi régionaux

APRIL - Avec un taux de croissance annuel de 25 % et un chiffre d'affaires supérieur à un million de francs par salarié, la société APRIL est leader sur le marché français de l'automate programmable. Afin de poursuivre son expansion, elle renforce la partie applicative de son service technique et crée deux postes de responsables de groupe.

Responsable groupe axes numériques
 Chargé d'orienter la stratégie d'activité d'un groupe de chefs de projet devant se développer, il assurera également la supervision technique des projets orientés usinage, machines-outils et maintenance. Le poste s'adresse à un ingénieur diplômé d'une grande école et possédant une expérience d'environ cinq ans de la conduite de projets dans le secteur de la robotique ou de l'usinage. Réf. A/D2739EM

Responsable groupe régulation
 À la tête d'une équipe de chefs de projet qu'il animera et supervisera techniquement, il définira et fera vivre la stratégie d'activité produits du groupe, centrée sur les applications industrielles ou tertiaires mettant en œuvre des processus continus (pétrochimie, agro-alimentaire, métallurgie...). Le poste s'adresse à un ingénieur diplômé d'une grande école et possédant trois à cinq ans d'expérience de chargé de projet dans le secteur de la régulation en milieu industriel. Réf. A/D2737EM

Chaque responsable de groupe bénéficiera d'une grande autonomie d'action et disposera de moyens importants pour la formation de ses collaborateurs et le développement de son activité. Les deux postes sont basés à Grenoble. La rémunération sera à la hauteur des compétences requises. Pour ces deux postes, écrire à A. DAVID, en précisant la référence choisie.

PA
 3, rue des Graviers - 92521 NEUILLY Cedex - Tél. 47.47.11.04
 Lille - Lyon - Nantes - Paris - Strasbourg - Toulouse

INGENIEURS DIPLOMES

Avez-vous pensé à faire carrière dans l'assurance ?

Vous avez 25 ans minimum, vous possédez de préférence une formation Electro-Mécanique et une expérience technique. Vous désirez exercer des responsabilités qui exigent : disponibilité, esprit d'équipe, goût des contacts.

Vous pouvez intégrer notre équipe d'inspecteurs spécialistes des risques de l'entreprise

Vous aurez pour mission d'apporter votre soutien et votre appui technique à nos réseaux commerciaux. À ce titre, vous serez chargé d'analyser les besoins d'Assurance des Entreprises, de proposer et de mettre en place en liaison avec les Services Techniques de notre Société un plan de protection.

Nous avons prévu à votre intention une formation préalable au Siège de la Société.

Merci d'adresser votre candidature avec photo et prétentions s/référence 1951 S à : Service Recrutement Cadres - Assurances du Groupe de Paris - 21, rue de Châteaudun 75447 PARIS CEDEX 09.

LA CLE DU SUCCES : LA QUALITE DES HOMMES

Les BANQUES POPULAIRES constituent le 5^{ème} groupe bancaire français. Leur efficacité prend appui sur la qualité des hommes et des femmes qui y travaillent. Ce sont eux qui font la différence.

JEUNES DIPLOMES H.F.
 (licence, maîtrise, IAE, Ecole Supérieure de Commerce...), disponibles immédiatement, si vous avez le désir de vous affirmer dans une fonction COMMERCIALE, d'assumer rapidement des responsabilités et donc d'évoluer au sein de nos structures, nous vous offrons de participer à notre développement.

Banque Populaire Provençale et Corse - UNE ENERGIE NOUVELLE EN FRANCE

Nous prendrons en charge votre formation pendant 11 mois, vous aiderons à développer vos compétences pour vous attribuer, dès votre titularisation, la fonction de : **CHARGE DE CLIENTELE EN AGENCE**. L'étendue de la circonscription de la Banque Populaire Provençale et Corse sur les Bouches-du-Rhône, le Vaucluse et la Corse, justifie la mobilité que nous attendons des candidats. Adressez-nous rapidement votre demande manuscrite, C.V. détaillé et photo, sous référence EV/M à B.P.P.C. Direction des Services du Personnel 16 à 22, rue Léon Pauler 13008 MARSEILLE.

SOCIETE REGIONALE FINANCIERE DES CAISSES D'EPARGNE CHAMPAGNE-ARDENNE REIMS

Modéliser nos outils financiers pour prendre des décisions encore plus performantes.

Créée depuis quelques mois, nous sommes la Centrale Financière des CEP de la région. Nous souhaitons accueillir auprès de notre Directeur Financier un jeune responsable des Etudes, débutant ou ayant une première expérience. Nous lui confierons les missions suivantes :

- préparation et mise en œuvre des décisions au moyen de données techniques et statistiques (outils logiciels, états financiers prévisionnels, éléments de position de trésorerie, modèle de simulation d'activité...)
- relations techniques avec le CENEP (Centre National des Caisses d'Épargne et de Prévoyance), la Caisse des Dépôts et Consignations et les Caisses d'Épargne de la région.

Une double formation en gestion et statistique ou informatique (ENSAE, ESC, DESS d'Econométrie...), une connaissance de la modélisation financière et du milieu bancaire ou financier seraient souhaitables. Un large potentiel d'évolution est offert à une personnalité aimant, dans une petite équipe, le travail collectif.

Nous vous remercions d'adresser votre dossier de candidature, en précisant vos prétentions, sous référence 26 M 037 à notre Conseil, C.P.A. 3, rue de Liège 75009 Paris.

CADRE COMPTABLE EXPERIMENTE(E)
 Informatique appréciée.

Envoyer C.V. + photo, sous référence 125, à INTERSOLE, 86, r. de Richelieu, 75002 Paris.

INGENIEURS LOGICIELS
 Débutants acceptés. Connaissances souhaitées PLM 88 et C. Libre de suite. Tél. pour R.-VS 47-84-74-52.

INGENIEUR TECHNIICO-COMMERCIAL
 Profil : environ 30 ans, de formation ingénieur INSA-ENSI ou équivalent, connaissant le CND et son marché, ayant si possible une expérience technico-commerciale d'au moins 3 ans. Pratique de l'anglais nécessaire. Mission : développer, en France et en Europe, la ligne de produits CND : courants de Foucault, ultra-sons, émission acoustique... Responsable de ses objectifs de vente, il mettra en œuvre tous les moyens appropriés pour les réaliser dans le cadre de la politique de croissance de la Société. Poste évolutif vers la fonction CHEF DE PRODUIT. Rémunération très motivante (fixe + intéressement). Ecrire avec C.V. + présent. + enveloppe à votre adresse, s/réf. DF/LM1, à michel jouhannaud conseils 40 bis, avenue de Saxe - 75007 PARIS

GRACE

GRACE est l'un des premiers groupes mondiaux de la CHIMIE (80 000 personnes ; en France, 1 000 personnes près de RAMBOUILLET, C.A. 84 : 800 millions de Fra.), réputé pour ses TECHNOLOGIES DE POINTE.

Jeune ingénieur
 Sud Loire + Suisse

VOUS ATOUITS :
 Une très bonne formation de base, alliée à un goût prononcé pour les contacts à tous niveaux, une certaine curiosité/ouverture d'esprit, une bonne autonomie et une grande disponibilité (nombreux déplacements).

NOTRE PROPOSITION :
 Nous vous confierons la RESPONSABILITE de la promotion et de la vente de nos produits spécialisés pour une industrie importante.

Votre mission comportera donc :
 • le suivi et le développement de la clientèle (gestion du C.A.),
 • des essais industriels sur le terrain,
 • la résolution de problèmes technologiques.

Nos conditions de travail sont extrêmement motivantes (ambiance, enveloppe de rémunération) - les possibilités d'évolution importantes.

Envoyer CV, photo et rémunération actuelle ou souhaitée à MERCURI URVAL, 14 bis rue Daru, 75008 Paris, sous la réf. 43 1154 portée sur l'enveloppe.

Mercuri Urval

RESPONSABLE B.E. ELECTRONIQUE SPECIALISTE PACKAGING

Ingénieur de 5 ans d'expérience minimum, il aura pour mission de concevoir, développer, améliorer le packaging (circuits imprimés, connectique, habillage plastique et toléré) de terminaux ou de systèmes de communication produits en moyennes séries.

Il fera évoluer les méthodes d'études par ANALYSE DE LA VALEUR et participera à la mise en place de la CAO. Responsable d'une équipe de projeteurs et de dessinateurs, il proposera des investissements et s'engagera sur des budgets. Les contacts avec l'usine nécessiteront des déplacements en Province de courte durée.

Poste à environnement dynamique en évolution rapide. Adresser CV détaillé sous réf. 531AB à CONTESSE PUBLICITE 20, avenue de l'Opéra 75040 Paris Cedex 01, qui transmettra.

OFFRES D'EMPLOIS

JURISTE
 BREVETAIRES INTERNATIONALES

1 Juriste
 confirmé (e)

UN ASSISTANT FINANCIERE

DEUX JEUNES CADRES

REGIONAUX

BANQUE COMMERCIAL EXPORT

Pa

OFFRES D'EMPLOIS

OFFRES D'EMPLOIS

OFFRES D'EMPLOIS

OFFRES D'EMPLOIS

Chef de section portefeuille-effets

Banque - 220/250.000 F

Une institution financière spécialisée, jouissant d'une très forte notoriété, recherche son chef de section portefeuille-effets. Basé à Paris et intégré au sein de la direction des services financiers, il sera placé sous l'autorité immédiate du responsable de la division trésorerie - portefeuille et disposera d'une équipe d'environ 25 personnes. Sa mission sera d'assurer le suivi des différentes catégories de créances de l'établissement, de préparer les refinancements correspondants, et de tenir à jour de façon permanente le fichier emplois - ressources de la société. La fonction implique un contact direct avec les services informatique et trésorerie, ainsi que des relations financières fréquentes avec différents partenaires extérieurs. Ce poste s'adresse à un cadre administratif âgé d'au moins 30 ans, de préférence diplômé de l'enseignement supérieur (CESB apprécié), ayant acquis impérativement une bonne expérience de l'encadrement (employés et grades) au sein des services centraux d'une banque ou d'un établissement comparable, et familiarisé avec les problèmes de traitement de masse d'informations comptables. Ecrire à J.-P. ROUGIER, en précisant la référence A/R 9132 M.

PA

3, rue des Graviers - 92521 NEUILLY Cedex - Tél. 47.47.11.04

Lille - Lyon - Nantes - Paris - Strasbourg - Toulouse

Analyste comptable



L'EXPRESS recherche pour le département abonné des titres du groupe (l'Express et Lire) un analyste comptable. Rattaché au responsable de la gestion comptabilité de ce département, il participera à l'établissement des budgets et interviendra sur les différents aspects de la gestion comptable (comptabilité fournisseurs, suivi et analyse des charges, gestion des stocks...). Il sera également chargé d'élaborer une comptabilité prévisionnelle à partir des résultats de ses études et des prévisions de dépenses. Afin de mener à bien cette mission, l'analyste comptable devra assurer un dialogue permanent avec l'informatique. Ce poste s'adresse à un candidat de niveau BTS comptable possédant un ou deux ans d'expérience et étant familiarisé avec l'utilisation de l'outil informatique. La rémunération, fonction des compétences des candidats, pourra atteindre 130.000 francs. Ecrire à A. DAVID, en précisant la référence A/D2707M.

PA

3, rue des Graviers - 92521 Neully Cedex - Tél. 47.47.11.04

Lille - Lyon - Nantes - Paris - Strasbourg - Toulouse

Le Centre National des Caisses d'Épargne et de Prévoyance

Responsable de la sécurité informatique

Il sera chargé, en collaboration avec le Responsable du Service : de l'élaboration des normes de sécurité pour le réseau des Caisses d'Épargne et du suivi de la mise en place des sécurités dans les centres informatiques. Il assurera un rôle de conseil dans ce domaine auprès du réseau. De plus, il sera en relation avec les fournisseurs de matériels et logiciels de sécurité.

Expérience en informatique bancaire et dans le domaine de la sécurité informatique.

Déplacements de courte durée en province à prévoir.

Envoyer lettre manuscrite, C.V. et prétentions sous référence M.10 au CENCEP - 5, rue Masseran 75007 PARIS

SA de Services Secteur Banque Bourse

SON CHEF DU PERSONNEL

Expérience et pratique des principaux aspects de la fonction : recrutement, formation, administration et paie.

Vous dépendez du Responsable de l'administration générale et votre responsabilité s'étendra principalement :

- aux relations collectives du travail
- à l'administration du personnel
- à la formation

Agé d'environ 35 ans, vous êtes un professionnel de la fonction personnel, diplômé de l'enseignement supérieur (science Po, IAE, CNAM...).

Merci d'adresser lettre manuscrite, C.V., photo et prétentions à Jean Claude BEY SICOVAM

52, Champs Elysées - 75008 PARIS

VILLE NOUVELLE DE MELUN-SENART

(Etablissement public à caractère industriel et commercial)

CHARGE DE MISSION

Jeune diplômé de formation supérieure commerciale

Au sein de l'équipe chargée du développement économique :

- il approfondit la connaissance de certains secteurs d'activités et types d'investissements immobiliers.
- Il étudie et met en œuvre le montage de produits immobiliers et en assure la commercialisation.

Envoyer lettre, C.V., photo et prétentions : M. le Chef du Personnel, EP.A.M.S. Le Grange la Prévidé.

77547 SAVIGNY LE TEMPLE CEDEX.



LA DIVISION EQUIPEMENTS ET SYSTEMES DE CONTROLE ET PREVENTION spécialisée dans les études prévisionnelles et l'assistance opérationnelle en fiabilité, disponibilité, sécurité et qualité des systèmes industriels recherche

INGENIEURS GESTION QUALITE/FIABILITE GRANDS PROJETS

ACTIVITE : Mise en place de politique de maîtrise de la qualité/fiabilité dans le cadre de grands projets nucléaires.
FORMATION : Ingénieurs Grandes Ecoles (ECP, ECL, SUPELEC, MINES, ENSAE, ENSMA, ENSAM...). Réf. 01

INGENIEURS ETUDES ET SUVI QUALITE/FIABILITE GRANDS PROJETS

ACTIVITE : Responsabilité de la gestion de la qualité/fiabilité d'un sous-système dans le cadre de grands projets spatiaux et aéronautiques.
FORMATION : Ingénieurs diplômés option mécanique (PONTS, ECP, ECL, ENSAM, ENSEM, INSA, ENI...). Réf. 02

Pour réusir dans ces postes un fort potentiel technique et une première expérience sont souhaitées, en particulier pour le poste 01, 5 années d'expérience sont exigées.

Envoyer candidature en indiquant la réf. du poste choisi à Michel LADAME, CEP, 34, rue Ramequin 75017 Paris. Tél. (1) 47 66 52 72.

INGENIEURS FIABILITE-DISPONIBILITE

ACTIVITE : Etudes systèmes haute technologie (nucléaire, aéronautique, spatial).
FORMATION : Ingénieurs grandes écoles (X, ECP, MINES, SUPELEC, ENSAE...). Réf. 03

INGENIEURS SECURITE - DISPONIBILITE SYSTEMES PROCÉDES CHIMIQUES

ACTIVITE : Etudes des dangers, analyses de risques, études de disponibilité, dans l'industrie chimique.
FORMATION : Ingénieurs grandes écoles (ECP, Physique-Chimie Paris, INSA, ENSI...). Réf. 04

Juriste de haut niveau pour développer et animer un nouveau département

Par votre expérience professionnelle, de 5 ans minimum, vous avez acquis une bonne maîtrise du droit immobilier et des baux commerciaux. Vous savez mettre à profit vos qualités naturelles d'organisateur et d'encadrement pour animer une équipe. Vous avez le sens de la négociation et savez aboutir rapidement à des solutions concrètes.

Nous vous confierons la responsabilité d'un département en développement où vos capacités de réflexion et votre goût de l'action trouveront l'occasion de s'épanouir.

Notre Société appartient au Groupe de la Compagnie Bancaire, qui offre des perspectives intéressantes de développement à des candidats de valeur.

Pour un premier contact, merci d'adresser votre dossier de candidature (lettre manuscrite + prétentions + CV + photo) sous réf. 990 M à Gilles DELALANDRE, Service Orientation-Recrutement, 5 Av. Kléber, 75116 Paris.

groupe de la compagnie bancaire

Important laboratoire recherche

Chef de produit réactifs immunologiques

Vous êtes l'interlocuteur technique des utilisateurs et leur apportez conseil et assistance en matière d'utilisation. En liaison étroite avec la recherche et la fabrication, la force de vente, vous développez la gamme existante, participez à l'implantation de nouveaux produits. Votre champ d'action, français dans un premier temps, deviendra très vite international.

Ce poste opérationnel et évolutif, s'adresse à un(e) vétérinaire, ou pharmacien, biologiste. Une formation complémentaire en marketing serait appréciée (type CESMA, IAE) confortée par une première expérience de 3 à 5 ans comme chef de produit.

La maîtrise de l'anglais et la disponibilité pour les déplacements sont bien sûr obligatoires.

Merci d'adresser votre dossier de candidature (lettre manuscrite + CV + prétentions + photo) sous référence B43/2 à Joëlle KHUAT DUJ

HAY Managers 94, rue Servient 69003 LYON

Le Monde

Le grand quotidien national, oui, mais aussi une entreprise avec des contrats à signer, des règles à respecter, des procédures à suivre, des réformes à inventer. Voilà le Monde avec ses ambitions de toujours et les défis des nouveaux médias. Le secrétariat général recherche un juriste pour

Gérer les affaires juridiques et conseiller la direction

Au rythme de la vie du quotidien, vous étudierez, proposerez et négocierez des contrats pour assurer les personnes et les biens, pour acheter, louer, céder des meubles et des immeubles, pour concrétiser des accords d'assistance technique ou de commercialisation... Au rythme des affaires, rompu aux procédures du droit des sociétés et à l'affût des nouvelles dispositions et de leurs incidences fiscales, vous saurez conseiller la Direction dans toutes les décisions importantes qui jalonnent la vie du journal : réformes statutaires, création de filiale, partenariat...

En fait un rôle de conseiller, auprès de la Direction mais aussi aux côtés de tous les services - rédaction, marketing/publicité, comptabilité, diversification... Un professionnel du droit - Droit des sociétés, Droit commercial propriété - avec une formation supérieure de type DESS, une expérience de 4 à 5 ans en entreprise dans un poste similaire, réussira s'il sait allier à la méthode et à la technicité du juriste le sens des contacts et le talent du négociateur habile.

Merci d'écrire (lettre, CV, photo) sous référence 3317 M, 1 rue de Berni - 75008 Paris.

Bernard Julhiet Psycom

Membre de Syntec

TRANE

Nous sommes la filiale française d'un des leaders mondiaux de la fabrication et la vente de produits de réfrigération et conditionnement d'air. Nous employons 1 300 personnes en France et réalisons un chiffre d'affaires de 840 MF. Dans le cadre du développement de notre gamme de produits, nous recherchons, pour notre siège social situé dans une ville touristique de l'Est de la France un :

INGENIEUR DEVELOPEMENT

Il sera rattaché à notre Division TECHNIQUE et sera chargé d'assurer la responsabilité d'une ligne de produits avec pour tâches principales :

- développement de produits nouveaux,
 - assurer le suivi technique des produits déjà catalogués,
 - participer, en liaison avec les autres Divisions, aux actions de réduction de coût et d'amélioration de la qualité,
 - définir les solutions techniques adaptées aux commandes spéciales.
- Nous souhaitons rencontrer des candidats ingénieurs de formation ARTS & METIERS, ENSAIS, INSA... forts d'une première expérience réussie, avec de bonnes bases en électromécanique et thermodynamique. Il devra pouvoir démontrer de réelles aptitudes à animer et motiver un groupe de développement. Une pratique aisée de l'anglais est nécessaire. La connaissance d'une deuxième langue étrangère (allemand) sera un atout complémentaire. Les candidats intéressés sont priés de transmettre leur C.V. accompagné d'une photo à : SOCIETE TRANE, Département des Relations Sociales, 1, rue du Port, 69700 GOLBEY.

REPRODUCTION INTERDITE OFFRES D'EMPLOIS

SOCIÉTÉ DE SERVICES EN INFORMATIQUE

INGÉNIEURS

Expérience en informatique bancaire et dans le domaine de la sécurité informatique.

Expérience et pratique des principaux aspects de la fonction : recrutement, formation, administration et paie.

CHEF DE PER

Expérience et pratique des principaux aspects de la fonction : recrutement, formation, administration et paie.

Expérience et pratique des principaux aspects de la fonction : recrutement, formation, administration et paie.

CADRE J

Expérience et pratique des principaux aspects de la fonction : recrutement, formation, administration et paie.

Expérience et pratique des principaux aspects de la fonction : recrutement, formation, administration et paie.

CADRE C

Expérience et pratique des principaux aspects de la fonction : recrutement, formation, administration et paie.

Expérience et pratique des principaux aspects de la fonction : recrutement, formation, administration et paie.

Expérience et pratique des principaux aspects de la fonction : recrutement, formation, administration et paie.

CHEF DE PR

Expérience et pratique des principaux aspects de la fonction : recrutement, formation, administration et paie.

Expérience et pratique des principaux aspects de la fonction : recrutement, formation, administration et paie.

ATTACHE COM

Expérience et pratique des principaux aspects de la fonction : recrutement, formation, administration et paie.

Le Monde

ECONOMIE

LA RÉFORME AGRAIRE EN ANDALOUSIE

En finir avec le dix-neuvième siècle

Branle-bas de combat. Les premières expropriations depuis plus de cinquante ans. Un souci productiviste. Des recours en justice.

RÉFORME agraire! S'il est deux mots qui ont longtemps alimentés les passions en Andalousie, c'est bien ceux-là! Panacée des problèmes ruraux pour la gauche et atteinte maléfique à la propriété pour la droite, elle n'a cessé, durant des générations, d'être au centre du débat politique dans la région. Or, à l'heure où l'adhésion à la Communauté devient effective, la voilà qui revient au premier plan de l'actualité, suscitant, semble-t-il, autant de polémiques qu'il y a un demi-siècle.

Des exploitations agricoles expropriées, des propriétaires qui s'affirment spoliés et veulent partir en guerre contre le gouvernement, des travailleurs sans terre qui menacent de prendre leur place : on n'avait plus vu cela, de mémoire d'Andalou, depuis 1932, lorsque la République avait décrété une réforme agraire que Franco allait rapidement jeter aux oubliettes. Depuis, les lois prévoyant l'expropriation d'usage des terres mal exploitées s'étaient succédé : le régime franquiste avait en la sienne, et les gouvernements centristes la leur, après le retour de la démocratie. Mais tous ces textes étaient restés lettre morte.

Aussi, lorsqu'en juillet 1984 le premier gouvernement régional

andalous, formé deux ans plus tôt par les socialistes, promulguait une nouvelle loi sur le sujet, personne ne paraissait véritablement s'en soucier. Pas plus que lorsqu'il déclara officiellement première zone d'application de la réforme, quatre mois plus tard, la région d'Antequera, à une cinquantaine de kilomètres de Malaga.

Il fallut attendre encore près d'un an le coup de théâtre : le 16 octobre 1985, le gouvernement régional annonçait l'expropriation, sous forme de location forcée à des coopératives, de douze propriétés agricoles, sur les quatre-vingt-quinze que compte la zone, tandis qu'une trentaine d'autres étaient soumises à diverses pénalités.

Poursuivant sur sa lancée, le gouvernement andalous annonçait ensuite l'extension de la réforme à sept autres zones de quatre provinces. Au sein des organisations d'agriculteurs, ce fut le branle-bas de combat. L'opposition conservatrice, quant à elle, déposait un recours contre la loi devant le tribunal constitutionnel, qui n'a toujours pas statué. La cour d'appel de Séville, pour sa part, vient de déclarer, le 5 février, non conforme au droit le règlement d'application de la loi. Le gouvernement andalous a immédiatement fait appel de cette décision. Dans l'attente du verdict définitif des

instances judiciaires supérieures, des deux côtés on fourbit aujourd'hui ses armes.

Complexité

Mais quelle est au juste cette réforme que l'opposition de gauche juge insuffisante et celle de droite excessive, que les communistes qualifient de « conservatrice » et les conservateurs de « communiste »? Ses modalités sont complexes. Le texte prévoit, pour chaque région, le calcul de deux indices, fondés à la fois sur le rendement et le niveau de main-d'œuvre par hectare : l'un, optimal, reflète la situation des meilleures exploitations, et l'autre la moyenne arithmétique des résultats de toutes les propriétés de la zone. En outre, un coefficient de correction est appliqué pour tenir compte de la diversité des sols.

Les exploitations dont le rendement, durant les cinq dernières années, a été inférieur à la moitié de l'indice moyen seront automatiquement expropriées. Celles situées dans une « fourchette »

comprise entre 50 % et 100 % de ce même indice se voient tenues d'appliquer un « plan d'améliorations » obligatoire - sous peine de connaître le même sort.

La réforme fait de l'expropriation d'usage, c'est-à-dire de la location forcée durant douze ans à des coopératives, la règle, et de l'expropriation de la propriété, l'exception, « lorsque de graves motifs d'ordre économique ou social l'exigent ». En sus, les exploitations s'atteignant pas 80 % de l'indice optimal sont astreintes à un « impôt de sous-utilisation », d'autant plus lourd que leur productivité est faible.

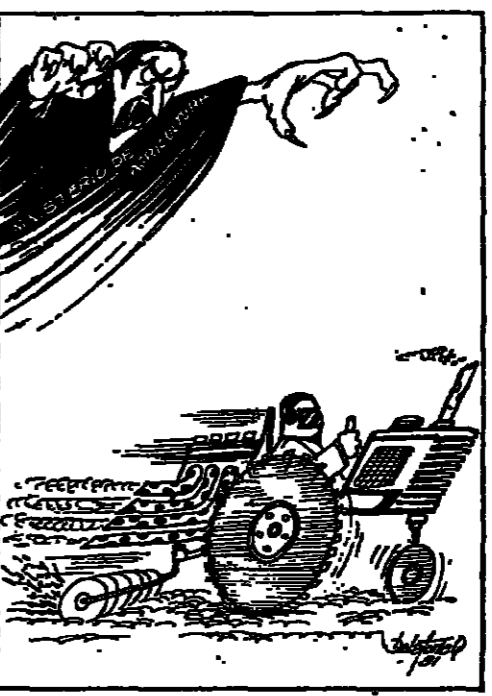
C'est donc, avant tout, une réforme « productiviste », qui rompt pour autant avec le vieux schéma de la gauche andalous, longtemps prête à partir en guerre contre le latifundium. « Peu importe qu'une exploitation soit petite ou grande, ce qui importe c'est qu'elle produise ! », s'exclame M. Miguel Manaut, ministre de l'Agriculture du gouvernement régional, pour synthé-

tiser l'esprit de la réforme. C'est aussi l'avis du président de ce même gouvernement, M. José Rodríguez de la Borbolla : « Il est vrai qu'il y a cinquante ans la gauche défendait encore l'idée d'une agriculture familiale, qui constituait un facteur de stabilité sociale renforçant la démocratie.

Aujourd'hui, nous n'hésitons plus à préconiser une agriculture moderne de grandes exploitations, avec ses économies d'échelle et ses hauts rendements.

THIERRY MALINAK. (Lire la suite page 36.)

Dessin paru dans le journal conservateur Ya.



250.000 + initiatives en matière de Personnel, mission et qui se développe... Paris

locations meubles demandées Paris

SIEGE SOCIAL DOMICILIATIONS 43-55-17-50

DOMICILIATION 8 43-59-77-55

AVENDRE PAVILLON BAGNOLET 42-66-19-00

viagers F. CRUZ - 42-66-19-00

Les pièges de la désinflation

Un retour à la stabilité de la monnaie entraîne des bouleversements dans les ajustements de l'économie.

par PIERRE BERGER (*)

LES maladies chroniques comportent un danger parmi de nombreux autres, que l'on a tendance à négliger : elles faussent le jugement. Il y a une vingtaine d'années, les pouvoirs publics et les commentateurs s'inquiétaient lorsque le coefficient d'inflation approchait les 4 %. Aujourd'hui, les progrès accomplis sur la voie de la désinflation font considérer un coefficient de 5 % comme satisfaisant et prometteur.

rémunération du capital - tel qu'il est traditionnellement mesuré - est devenu plus élevé qu'il le serait en période de mon-

niseurs et utilisateurs de capitaux, les uns estimant la rémunération à peine suffisante, voire insuffisante, les autres le poids des intérêts trop lourd.

Le cas des emprunteurs

L'écheminement progressif vers la stabilité monétaire a pour conséquence de rapprocher peu à peu les données nominales - c'est-à-dire exprimées en francs constants - des données réelles qui représentent des actifs réels et traduisent des pouvoirs d'achat constants.

Le cas des emprunteurs est de portée limitée : le total des emprunts de cette nature ne doit pas représenter une fraction considérable du moment global de l'investissement des entreprises et de l'Etat.

coupon, celui-ci ne vaut plus que 10,17 F en monnaie d'origine (10,70 F en nominal - 5 % d'érosion monétaire). Ces 10,17 F se décomposent ainsi : 5 F destinés à reconstituer le capital en valeur constante et 5,17 F constituant l'intérêt réel. Le prélèvement fiscal de 26 % s'élève à 2,64 F (26 % de 10,17 F), soit 51 % de l'intérêt réel, au lieu des 48,8 % qui ressortaient des calculs précédents. En définitive, l'intérêt net effectif ressort à 2,53 F, qui se comparent aux 4,20 F encaissés en régime de monnaie stable.

Erreur sur l'épargne

En ce qui concerne les entreprises, persistent des zones d'ombre. Les charges financières sont noyées dans la comptabilité qui est traitée en monnaie courante et qui enregistre des prélèvements fiscaux peu soupçonnés de faire le partage entre les résultats réels et ceux qui sont purement nominaux. Aussi ne sont-elles pas correctement calculées et, par conséquent, pas correctement ressenties. D'où résultent des incompréhensions néfastes entre four-

incontrés et non recensés sur les revenus.

La conclusion suivante se dégage : pour répondre à des résultats globaux identiques en termes réels, le taux d'épargne doit être plus élevé en période d'inflation qu'en régime de monnaie stable. On peut exprimer la même idée en disant que, à taux d'épargne de même niveau, le financement de l'économie n'est pas assuré sur les mêmes bases en régime de monnaie stable et en période d'inflation. Présentés comme équivalents sous le prétexte que les taux d'épargne sont les mêmes, ces deux situations correspondent, en fait, à des réalités foncièrement différentes.

Les diverses considérations qui précèdent montrent que les données chiffrées, apparemment indiscutables, sont souvent superficielles et conduisent à des conclusions défectueuses, dès lors que les corrections ne sont pas suffisamment poussées ou que les indicateurs ne sont pas utilisés avec les précautions indispensables. Si - comme le laisse espérer la baisse des cours du dollar et celle des prix du pétrole - le processus de désinflation s'intensifie, il faudra veiller à opérer les redressements nécessaires, de manière à interpréter, de façon correcte, l'évolution des conditions de financement des investissements ou des finances publiques, qui l'emporteraient désormais.

INVESTISSEZ-VOUS

PETER POURQUOI tout va mal? 70 F

LA BOURSE A VOTRE PORTÉE 69 F

ASSOCIATIONS mode moderne 65 F

DES OUVRAGES POUR ENTREPRENDRE

NOUVELLES REVELATIONS SUR LE PRINCIPE DE PETER.

(*) Directeur général honoraire de la Banque de France.

La réforme agraire en Andalousie

(Suite de la page 35.)

Une réforme tentée de « néo-capitalisme », comme l'affirment les dirigeants du syndicat communiste Comisiones obreras ? Les socialistes n'en font nullement mystère. « Dans les campagnes andalouses, il y a beaucoup de bons agriculteurs, mais peu de bons capitalistes », affirme M. Mazaute. Les cultures sont techniquement bien réalisées, mais souvent mal sélectionnées : le propriétaire préfère une culture qui implique moins de risques et d'investissements, même si ce n'est pas la plus appropriée pour la zone. Notre réforme vise à l'inciter à plus d'esprit d'entreprise.

On se défend toutefois, dans les rangs socialistes, d'avoir laissé de côté les préoccupations sociales. « Une réforme de droite se serait seulement préoccupée de production brute », souligne M. Francisco Vasquez, président de l'Institut andalou de réforme agraire (IARA). Or nous tenons compte à la fois, dans nos indices, de la production et du niveau d'emploi des exploitations. Dans une région où la pression de la main-d'œuvre est aussi forte, il faut chercher le moyen terme entre la rentabilité économique et l'utilité sociale de la terre.

Malgré les arguments des socialistes, pour qui « la réforme n'affectera pas les bons entrepreneurs », n'ont guère convaincu les organisations d'agriculteurs, qui ont fait front sans fissure contre la loi. « La réforme met l'accent sur la production brute, et non sur la rentabilité », affirme M. José Bohorquez, président de la Fédération des agriculteurs et éleveurs d'Andalousie (FASAGA). Les cultures que la réforme privilégie ne sont pas forcément celles qui offrent le plus de débouchés ou de bénéfices. D'ailleurs, parmi les exploitations que l'Institut de réforme agraire a classées en tête à Antequera, certaines se trouvent en fait en déficit ! Et de conclure : « Cette réforme va à l'encontre de la politique agricole communautaire, qui veut au contraire inciter l'agriculteur à s'orienter vers les secteurs pour lesquels sa rentabilité est maximale, et où il existe une demande du marché. »

Du côté du gouvernement andalou, on considère que la grogne des propriétaires fonciers contre la loi est due en grande partie à la transparence fiscale qu'elle assure. Hier, les agriculteurs avaient tendance à sous-évaluer leur production dans leur déclaration au fisc. Aujourd'hui, les voilà au contraire tentés de la surevaluer pour atteindre les indices requis. Mais attendra-t-elle aussi son véritable objectif : celui de moderniser et dynamiser les campagnes andalouses, favorisant l'apparition d'une classe d'entrepreneurs agricoles plus novateurs ? Ou n'est-elle qu'une « relique d'un autre âge ? », comme le pense l'opposition conservatrice, pour qui elle ne peut que paralyser l'investissement privé dans le secteur primaire ? Certes, la réforme agraire radicale telle qu'on l'entendait à l'époque de la République a perdu une bonne partie de son sens dans l'Andalousie d'aujourd'hui : l'image du grand

propriétaire foncier absentiste se chassait des terres pourtant fertiles appartenant de plus en plus au passé.

Toutefois, les indices moyens de productivité agricole dans la région, supérieurs à la moyenne nationale, dissimulent en fait de profondes disparités. « Nous sommes l'une des rares régions de l'Europe communautaire où coexistent trois siècles différents », affirme M. Rodríguez de la Borbolla. Le vignes et les olives, avec le tourisme de luxe de la Costa del Sol et l'agriculture irriguée ultramoderne d'Almería. Le vingtième, avec une industrie navale et sidérurgique en pleine reconversion. Et le dix-neuvième, avec l'agriculture archaïque de certaines régions de l'intérieur. Notre réforme vise à en finir avec le dix-neuvième siècle.

Reste que la question agraire en Andalousie, chacun en convient à Séville, pose bien plus de problèmes encore que ceux abordés par la réforme agraire. Comment améliorer la commercialisation des produits, éviter la pyramide d'intermédiaires qui renchérit leur prix ? Comment rendre plus facile l'accès du paysan au crédit pour lui permettre de moderniser ses installations ? Comment faire en sorte que la transformation des produits agricoles s'effectue au bon lieu, et non dans d'autres régions d'Espagne ?

« Nous exportons du blé, souligne M. Mazaute. Dans une région où 20 % de la population active est encore employée dans le secteur primaire, ce sont là des questions qui, elles aussi, appellent sans conteste une réponse urgente. »

THERRY MALINAK

Par ordinateur

« VOUS vous attendiez sans doute à vous retrouver face à un grand propriétaire foncier ? Eh bien non ! Figurez-vous que je ne suis qu'un petit ouvrier qui s'est acheté une ferme avec ses économies, et que je ne possède même pas 100 hectares de terrain. Et mes deux compagnons n'avaient guère plus. Aujourd'hui, il ne nous reste plus rien. Ce n'est que nous voudrions que nous fassions ? Prendre un pistolet et rejoindre les rangs de l'ETA ? »

Pas de doute, nos trois interlocuteurs se seraient certes bien passés du douteux honneur de figurer parmi les premiers agriculteurs expropriés en Espagne depuis plus d'un demi-siècle ! Nous sommes au siège de l'Association des agriculteurs et éleveurs d'Antequera (ASAGA), la ville de la province de Malaga où a commencé à être mise en œuvre, à la fin de 1985, la réforme agraire du gouvernement régional andalou. C'est un concert de réminiscences qui accueille le visiteur : les études préalables à la réforme ont été réalisées à la va-vite, sans aucune rigueur, et ont abouti à des résultats aberrants, s'entend-on dire.

Au siège local de l'Institut andalou de réforme agraire, on se défend de telles accusations. « Nous avons d'abord établi une classification de vingt-quatre types de sols, en fonction de leur fertilité, avant d'y ranger chaque exploitation. Ensuite, nous avons étudié le rendement et le niveau de main-d'œuvre propriétés par propriété. Le tout a finalement été traité par ordinateur », assure M. Ignacio Trillo, directeur de l'Institut, en nous montrant les dizaines de cartes de terrain affichées dans une grande salle.

« Les propriétés les mieux classées ne sont donc pas celles qui bénéficient de la terre la meilleure, mais bien celles qui en tirent le meilleur parti. Et nos études ont démontré qu'en la matière les disparités entre exploitations étaient énormes... ce qui prouve amplement la nécessité de la réforme. »

Carrouillages

« Classification des sols ? Les soi-disant experts de la réforme agraire qui sont venus chez moi sont à peine descendus de voiture !, rétorque l'un des expropriés. S'ils recommençaient leur classification aujourd'hui, je suis sûr qu'ils parviendraient à des résultats tout différents. » Avant d'ajouter : « Dans mon cas, la classification a été particulièrement injuste : l'Institut de réforme agraire a exigé un rendement de terre irriguée durant les cinq dernières années, alors que je n'ai installé mon système d'irrigation qu'il y a un an à peine ! »

Tout porte à croire, en effet, que la région d'Antequera a en quelque sorte servi de cobaye, et que cette première mise en œuvre de la réforme y a donné lieu à

quelques carrouillages. Son principe même doit-il pour autant être mis en cause ? Les dirigeants de l'ASAGA en sont persuadés. « L'idée même d'établir une forme d'équivalence entre différentes exploitations est absurde, affirment-ils. Chacune d'entre elles répond à trop de caractéristiques particulières pour qu'une comparaison équitable soit possible. »

Une conclusion que l'on conteste bien sûr à l'Institut de réforme agraire : « La philosophie de la réforme reste bonne. Mais il est vrai qu'il convient d'améliorer techniquement l'élaboration de nos indices, en tenant compte de critères supplémentaires, comme la rentabilité ou l'importance des investissements. Ceci qu'il en soit, quelles que soient les améliorations apportées, il est illusoire d'attendre des propriétaires fonciers qu'ils applaudissent à une réforme agraire ! »

TH. M.

Montpellier la surdouée berceau du futur.



Jeune, belle, elle a tout pour elle : universités, recherche, cadre de vie, vie culturelle... Aussi, quand Georges FRECHE, son Député-Maire, avance que Montpellier sera avant la fin du siècle une des capitales de l'Europe au Sud, il a la tête dans l'avenir mais toujours bien les pieds sur terre. La petite surdouée peut compter sur "Montpellier LR Technopole", un sacré forgeron pour rayonner en informatique, robotique, agronomie, recherche médicale et pharmaceutique ! Première ville câblée en fibres optiques, n'est-elle pas déjà, avec son Centre d'Images, en train de séduire les nouveaux médias ?

Chefs d'entreprises, la petite surdouée vous tend les bras, venez grandir et réussir avec elle. Nous vous attendons.



Pour recevoir le dossier sur "Montpellier Languedoc-Roussillon Technopole" contactez : Le District de Montpellier : 14, rue Marcel-de-Serres - 34000 Montpellier - France - Tél. : 67.52.18.19 - Téléc. : DUAMF 490531F

BAC A,B,C,D PREPA SCIENCES PO

Ma formule réussie ?

Parlons-en ensemble !

M. ROUYER

de la 2^e à la 6^e de la prépa SC PO

INSTITUT GUILLAUME APOLLINAIRE

45, rue du 19^e Mars - 75009 Paris

770.63.12 / 770.02.49

L'ESPRIT VIENNOIS

UNE HISTOIRE INTELLECTUELLE ET SOCIALE - 1840-1930

William M. Johnston

Véritable bible sur l'Empire Austro-Hongrois en temps de sa splendeur. Un chef d'œuvre incontournable.

Collection "Perspectives critiques" dirigée par Roland Hecquet. 672 pages - 200 F.

pufl

LES LIVRES DES PUT QUESTIONNENT LE MONDE

JACQUES MAISONROUS

Manager International

Collection

ROBERT LAFFONT

MANAGEMENT : LE BIEN EN ENQUÊTE

NUMEROUS

Soul

... d'entrepreneurs, g... de l'Etat... de la République... de la République... de la République... de la République...

du Port-Neuf

... de la République... de la République... de la République... de la République...

... de la République... de la République... de la République... de la République...

... de la République... de la République... de la République... de la République...

Seul maître à bord de la Samaritaine

La Samar ne va pas bien.

Un jeune PDG de droit divin

tente de la rajourner.

Conte de fées ? Plutôt défi professionnel.

propagande foncière aberrante...

Toutefois, les indices moyens de productivité agricole dans le pays...

Reste que la question agraire d'Andalousie, chacun en son pays...

« Nous exportons du blé et importons de la farine... »

THIERRY MALINAU

LA Samaritaine... Une massive et sobre façade Arts Déco...

Au huitième étage, celui de la direction, l'impression se précise.

Près du Pont-Neuf La « Samaritaine » était une pompe hydraulique sur pilotis...

seuls apports récents, ainsi que l'accrochage récent des très vieilles affiches publicitaires...

tion Cognac-Jay (voir encadré ci-contre), que préside son père, a beaucoup plus de la moitié du capital...

Il est donc le seul maître à bord depuis sa nomination de président.

Ni prince charmant ni beau parleur Une Samaritaine de luxe, boulevard des Capucines...

M. Georges Renant n'est pas un prince charmant de légende, ni un beau parleur.

mence le repliement des activités sur le vaisseau amiral du Pont-Neuf...

Un goût de victoire La vente de l'immeuble de la Samaritaine de luxe...

Ernest et Louise Ernest COGNACQ était né à Saint-Nicolas-de-Fié (Charente) en 1839.

Samaritaine possède encore une filiale, les Docks modernes de Bercy (DMB)...

Reste le grand magasin. Sa situation financière est saine: la Samaritaine n'a pas de dettes...

439 000 F en 1983, 446 000 F en 1984, 522 000 F en 1985... alors que, sur l'ensemble de la France...



Georges Renant, PDG de la Samaritaine.

« avantages » sociaux, tout à fait considérables au temps d'Ernest et de Louise...

Les investissements, de 10 millions de francs en 1984, sont passés à 40 millions de francs en 1985.

M. Georges Renant s'est attelé à la tâche. La mode féminine a été rassemblée à un seul niveau...

Et la concurrence ? La Samaritaine avait été le démantèlement des Halles à Rungis entre 1969 et 1973...

Le coup dur pour la Samaritaine avait été le démantèlement des Halles à Rungis entre 1969 et 1973...

Il va falloir faire mieux, beaucoup mieux. La Samaritaine doit rentabiliser ses magasins...

Publicité for 'NOTES A ETUDES DOCUMENTAIRES' series, including 'REVENUS ET CONSOMMATION DES FRANÇAIS' and 'LE LOGEMENT EN FRANCE ET SON FINANCEMENT'.

Advertisement for JACQUES MAISONROUGE Manager International, featuring 'Les recettes de succès d'un grand patron...'.

Advertisement for ROBERT LAFFONT, 'Collection « Vécu »', featuring 'Les recettes de succès d'un grand patron...'.

Advertisement for ENSEIGNEMENT: LE BILAN DE LA GAUCHE, 'Le Monde', 'L'Éducatif'.

Advertisement for BAC A B C ILLUSTRATION, 'PREMIERES SCIENCES PO'.

Advertisement for L'ESPRIT VIENNOIS, 'UNE HISTOIRE INTELLECTUELLE ET SOCIALE'.

Advertisement for LES LIVRES DES PLE, 'QUESTIONNEMENT LE MONDE'.

des voies d'eau se poursuit. le 31 décembre 1985, avec la vente à Auchan de Samadec, la filiale porteuse des deux derniers magasins périphériques...

Simultanément, il a fallu liquider et réintégrer « Relief », une filiale créée pour rénover le patrimoine immobilier et confiée imprudemment à un membre de la famille.

Entre-temps, Gabriel Cognacq s'est appelé auprès de lui un de ses amis, le cousin cousin de Louise Jay, un HEC qui faisait carrière au Crédit lyonnais...

Le personnel inquiet Du côté du personnel, on s'inquiète. Un plan FNE a envoyé en préretraite et en retraite 450 personnes...

ÉTRANGER

UN TAUX ANNUEL D'INFLATION DE 350 A 400 % ?

Le redressement de l'économie brésilienne nécessite un traitement de choc

De notre correspondant

Rio-de-Janeiro. — Dur réveil pour les Brésiliens. Après les feux de joie de décembre, dus au retour de la prospérité, l'inflation de janvier a fait l'effet d'une douche froide et montré que les perspectives pour l'avenir ne sont pas aussi optimistes qu'il y paraissait. L'inflation a atteint 16,2 %, un record « historique » selon l'ensemble de la presse. Comme dans un tel domaine les records ont vite fait de se succéder, on peut s'attendre à ce que l'inflation « historique », voire à l'Argentine d'avant le « plan austral » qui se profile, et menace de désorganiser complètement l'économie.

Si le dérapage continuait, l'année pourrait se terminer avec une inflation d'environ 500 %. Bien des spécialistes pensent qu'elle n'ira pas jusque-là, car janvier est toujours un mois exceptionnel pour les hausses de prix, mais ils prévoient tout de même un taux annuel de 350 à 400 %. Comment, dans ces conditions, le gouvernement Sarney pourra-t-il éviter le traitement de choc qu'il a refusé jusqu'à présent ?

La « nouvelle République » a fait ses débuts dans un climat polémique : progressistes et conservateurs de la coalition gouvernementale se sont opposés — et s'opposent encore — sur la politique économique à suivre. Pour les uns, la croissance est la priorité, et jamais le Brésil, à les entendre, n'a réduit l'inflation en déprimant la production. Ils refusent les pilules amères qui plaisent au FMI et à ses créanciers étrangers, mais qui produisent récession et chômage. Ils misent sur le développement pour payer la dette extérieure. Pour les autres, la croissance à tout prix est un leurre, tant que les finances ne sont pas assainies.

Tancredio Neves était à cet égard un conservateur, et c'est en cette qualité que le président défunt que M. Francisco Dornelles, son neveu devenu ministre des finances, commença sa gestion l'an dernier : il coupa en effet dans les dépenses de l'appareil d'Etat, qui est gigantesque au Brésil, afin de réduire le déficit public, ce qui provoqua les protestations de la gauche du PMDB — le

Dur réveil pour la « nouvelle République » du président Sarney, après des mois d'euphorie. Tout le monde aujourd'hui reconnaît qu'il y a eu « surchauffe ».

environ 8 % — dominait lui aussi (légitimement) : et l'augmentation de 6 % en moyenne du salaire réel. Le mécontentement bien sûr, a eu son revers. Le déficit public s'est aggravé (il est estimé à 30 % du PNB). L'inflation, encouragée par la demande interne, a suivi. Les responsables de l'économie incriminent la sécheresse qui fait grimper les prix alimentaires. Mais l'explication

n'est satisfaisante qu'à moitié. M. Fumero compte sur la poursuite de la reprise pour augmenter les recettes des entreprises de l'Etat et réduire le déficit public, sans recourir à des mesures déflationnistes. Il se dit convaincu que l'inflation reviendra vite à son étiquette « normal » de 10 % par mois. Mais les milieux d'affaires ne partagent pas tous son optimisme.

Devant le dérapage de l'inflation, ils renâclent à investir, car ils redoutent — à tort — des blocages de prix. Or, sans investissements nouveaux, les scores de l'an passé seront sans doute difficiles à répéter, car les entreprises fonctionnent pratiquement à plein de leur capacité productive. Le gouvernement Sarney est d'autant plus gêné pour s'attaquer dès maintenant à l'« hydre » inflationniste qu'il se trouve en pleine année électorale : le 15 novembre, de nouveaux gouverneurs et un nouveau Congrès seront choisis. La composition du futur Parlement est d'autant plus importante qu'il aura des pouvoirs consti-

tuants : il devra élaborer la nouvelle chartre, destinée à remplacer la législation du régime militaire.

Or M. José Sarney s'appuie sur une coalition hétéroclite, fruit du pacte conclu il y a deux ans entre les libéraux du régime militaire et les opposants pour assurer la transition. Ses partisans s'exposent donc à la surcharge des partis situés à gauche du PMDB, le parti-pilier de la coalition : d'une part, le Parti démocratique travailliste de M. Lionel Brizola, d'autre part, le Parti travailliste du leader syndical « Lula », dont les dernières élections municipales ont montré la progression.

De telles considérations, purement politiques, ont pesé sur les négociations qui ont eu lieu dans le courant de janvier à New-York entre les responsables brésiliens et le comité des banques créancières. Celles-ci se sont rendues à l'idée qu'un traitement de choc contre l'inflation ne serait pas possible avant l'an prochain. Elles ont accepté en principe de prolonger pour un an leurs crédits à court terme, sans qu'un accord en bonne et due forme soit conclu avec le FMI. Il est vrai que le Brésil reste un pays solvable, qui trouve, dans l'exportation de son commerce, les 11 à 12 milliards de dollars nécessaires pour payer les intérêts de la dette extérieure.

« Le traitement de choc sera inévitable », dit un économiste réputé, M. Luiz Carlos Bresser Pereira, secrétaire général du gouvernement de São-Paulo, qui précise, toutefois, que le traitement devra être « hétérodoxe », c'est-à-dire inclure un gel des prix, à l'exemple de ce que M. Alfonsín a fait en Argentine. Selon lui, le Brésil supportera mieux une telle médecine en raison du dynamisme de son industrie.

aérienne commerciale va être ouverte entre Accra et Tripoli), mais, pour l'essentiel, le Ghana a opté pour une étroite coopération avec les pays occidentaux et les institutions financières internationales, devenant même un « modèle » du Fonds monétaire international (FMI) et de la Banque mondiale.

A cet égard, on ne sait ce qui est le plus remarquable, des louanges adressées par les bailleurs de fonds aux dirigeants ghanéens ou de la défense par ces derniers d'une institution, le FMI, considéré par certains comme le « support du capitalisme international ». Les 19 et 20 novembre dernier, le groupe consultatif de la Banque mondiale (qui rassemble les représentants des Etats préteurs), réuni à Paris, s'est engagé à accorder au Ghana des financements à hauteur de 517,34 millions de dollars pour 1986. A cette occasion, le ministre ghanéen des finances et de l'économie, M. Kwesi Botchwey, a longuement salué l'action bénéfique du FMI dans son pays, soulignant même : « Il faut se méfier des options populistes de pseudo-gauche qui vont à l'encontre des intérêts du peuple ».

Le pays du « progressiste » capitaine Jerry Rawlings affiche un libéralisme économique « de bon aloi ». Le plus étonnant est que cela dure !

La production industrielle a progressé de 25 % l'année dernière. S'il est vrai, d'autre part, que le montant de la dette extérieure n'est pas exagérément important (près de 15 % du PIB), ses échéances, en revanche, sont plus préoccupantes : 327 millions de dollars en 1985, 408 millions en 1986, ce montant devant augmenter au cours des prochaines années. La logique de cette reconversion économique du Ghana suppose donc que le flux de capitaux frais reste constant, voire en progression.

Le plus étonnant dans le « cas » ghanéen n'est pas tant les bons résultats enregistrés, que la persévérance des autorités à suivre le cadre contraignant qui leur est imposé. Pour l'instant, le Ghana y trouve son compte, son profil nouveau de « bon élève » ayant entraîné une émulation internationale, chaque pays souhaitant être partie prenante de ce que certains experts qualifient — imprudemment — de miracle. Des incertitudes demeurent en effet.

Bien qu'elle paraisse traverser une période d'accalmie, la situation politique ghanéenne est, par nature, chaotique. Certains, dans le gouvernement de M. Rawlings, ne sont pas aussi convaincus que M. Kwesi Botchwey des bienfaits d'une « politique prudente ». D'autres ne se satisfont pas de l'image d'un Ghana qui, selon un expert financier, « affiche un libéralisme de bon aloi et une pratique respectueuse des lois du marché ».

En deux ans, l'augmentation des principales productions est étonnante : riz (+110 %), cacao (+25 %), manioc (+37 %), or (+10 %), diamants (+73 %), manganèse (409 000 tonnes en 1985, +57 %), bauxite (+43 %). La production de cacao, la principale recette d'exportation (384 mil-

lions de dollars sur 630 millions de recettes totales), a atteint 180 000 tonnes en 1985. Au cours de la même période, les exportations ont progressé de 11 %. Parallèlement, le gouvernement a maintenu un blocage des prix dans la fonction publique, dont les effectifs sont réduits. Le gouvernement a ainsi décidé de licencier dix-neuf mille salariés (sur cent dix mille) du Cocoa Marketing Board (office de commercialisation du café), sur une période de trois ans.

Le coût social de cette politique d'austérité, qui reste difficile à apprécier — ne serait-ce que parce que ce n'est pas le souci majeur des bailleurs de fonds, — a sans doute été moins dramatique que paraissent le faire craindre les effets conjugués de la dévaluation et du blocage des salaires, la population ayant pu se nourrir correctement, ce qui était nouveau. L'inflation, qui était de 123 % en 1983, est tombée à 40 % en 1984 et, selon les chiffres de M. Botchwey, à 12 % en 1985, la croissance du PIB s'élevant à 7,6 % en 1984 et 5,3 % en 1985.

CHARLES VANHECKE.

AVIS

SOCIÉTÉ FINANCIÈRE DE CRÉDIT & VARIÉTÉS

Le groupe, créé le 10 mars 1985, est constitué de la société de gestion de l'actif de la Compagnie Générale de Banque et de la Société de Gestion de l'Actif de la Compagnie Générale de Banque.

SAGA

COMPRO

Le Compro est une société de gestion de l'actif et de gestion de portefeuille. Elle est constituée de la Compagnie Générale de Banque et de la Société de Gestion de l'Actif de la Compagnie Générale de Banque.

PRODECOATION

PRODECOATION

DELALANDE

Le conseil d'administration a décidé de modifier les statuts de la société.

La recherche peut-elle aider les entreprises à être plus compétitives demain ?

Le 10 février à 15 h 30 au Congrès-Laboratoire

Toutes ces obligations sont vendues. Le présent avis est publié à titre d'information uniquement.

Aéroports De Paris

FF350.000.000
Obligations 10½% 1986-1993
Prix d'émission: 100½%

Crédit Commercial de France
Société Générale • Morgan Guaranty Ltd
Banque Nationale de Paris • Crédit Lyonnais
Algemene Bank Nederland NV • Bank of Tokyo International Limited
Bankers Trust International Limited • Banque Bruxelles Lambert S.A.
Banque Indosuez • Banque Internationale à Luxembourg S.A.
Barclays Merchant Bank Limited • Caisse des Dépôts et Consignations
Crédit Suisse First Boston Limited • Dresdner Bank Aktiengesellschaft
Kleinwort, Benson Limited • Kreditbank International Group
Morgan Stanley International • Nomura International Limited
Union Bank of Switzerland (Securities) Limited • Westdeutsche Landesbank Girozentrale
Westpac Banking Corporation

Nouvelle Emission • le 31 janvier 1986

Une sécheresse dramatique

Pour l'essentiel, Accra a respecté les termes du deuxième accord conclu, en août 1984, avec le Fonds monétaire et qui expirait le 31 décembre dernier. Le Fonds demandait surtout une action vigoureuse sur le taux de change de la monnaie nationale, le cédé, et une limitation draconienne du déficit des finances publiques. Accord respecté : entre avril 1983 et décembre 1984, le taux de change est passé de 2,75 à 50 cédis pour un dollar. L'ajustement monétaire le plus récent, le 12 janvier dernier, ayant porté ce taux à 90 cédis (le salaire minimum journalier passant également à 90 cédis).

De 1983 à 1985, le montant des arriérés est retombé de 439,5 millions de dollars à 177 millions, et le déficit budgétaire, qui représentait 4,5 % du PIB en 1982, est passé à 2,3 % en 1985. Début janvier, les autorités ghanéennes ont lancé la deuxième phase du programme économique amorcé il y a trois ans et demi. A la consolidation, doit maintenant succéder une phase de relance, même si, de l'avis des dirigeants d'Accra, les objectifs de ce programme n'ont été que partiellement atteints.

Moins d'un an après son lancement, ce plan de redressement paraissait voué à l'échec, tant la sécheresse qui a sévi en 1983 fut dramatique. Pour faire face à la famine, le gouvernement avait pris des mesures énergiques pour que la population effectue un « retour à la terre » axé sur une culture intensive du maïs, y compris en milieu urbain. En partie grâce au relèvement des prix payés aux producteurs, la production de maïs a augmenté de 220 % entre 1983 et 1985. En 1984, les surplus ont remplacé la pénurie, et le prix d'achat pour le consommateur est passé de 500 à 600 cédis la mesure !

Deux bonnes saisons de pluies, conjuguées à l'aide massive des différents bailleurs de fonds, ont accompagné les efforts du gouvernement.

RFA : accord salarial pour les services publics

En RFA, gouvernement et syndicats se sont mis d'accord vendredi soir 7 février à Stuttgart sur une augmentation des salaires de 3,5 % en 1986 pour les employés des services publics.

Le syndicat de la fonction publique (OTV), qui réclamait au début des négociations une hausse de 6 %, a en effet accepté l'offre gouvernementale, assortie d'une augmentation de la prime de vacances de 300 DM à 450 DM (de 900 FF à 1.350 FF). Les pouvoirs publics voulaient initialement limiter l'augmentation des salaires à 3 %, la hausse des prix n'étant que de 2 % en RFA.

Les négociations avaient été précédées par une mobilisation rare dans un pays réputé pour sa paix sociale : de nombreux arrêts de travail suivis par deux cent mille personnes avaient perturbé en début de semaine les transports en commun, le ramassage des ordures et la distribution du courrier. — (AFP)

AVIS FINANCIERS DES SOCIÉTÉS

SOCIÉTÉ NANCÉENNE DE CRÉDIT INDUSTRIEL & VARIN-BERNIER

Le conseil d'administration de la SNVB, réuni le 29 janvier 1986, sous la présidence de M. Bernard Yoncourt, a pris connaissance des premiers données du résultat de l'exercice 1985. Le résultat brut d'exploitation avant amortissements et provisions ressortirait en progression de plus de 25 %.

SAGA

Dans sa réunion du 5 février 1986, le conseil d'administration de SAGA a pris connaissance de l'arrêté provisoire des comptes de l'exercice 1985. Il faut apparaître pour la société un résultat net de 36,1 millions de francs, soit 19,8 francs par action.

COMPAGNIE DU MIDI

La Compagnie du Midi, après avoir pris connaissance de l'évaluation faite, par le conseil d'administration des Assurances du Groupe de Paris AGP SA, des prévisions de résultats consolidés des filiales d'assurances pour 1985, décide de porter de 1 050 F à 1 300 F la garantie de rachat consentie en faveur des actionnaires de La Providence pour les actions AGP SA.

DELANDE S.A.

Le conseil d'administration de Delalande S.A., réuni le 31 janvier sous la présidence de M. J.-C. Pomaret, a examiné les résultats provisoires au 31 décembre 1985.

AVIS DE PROROGATION D'ENQUÊTE PUBLIQUE

RN 89 - Déviation sud de Libourne. Enquête publique en vue : - de l'attribution du caractère de route express ; - de la déclaration d'utilité publique des travaux sur le territoire des communes d'Arveyres, Vayres, Cadarsac, Génissac, Moulon et Libourne.

Comment la recherche peut-elle aider les entreprises à être plus compétitives demain ?

Université et Entreprise propose aux responsables d'entreprises de participer à un séminaire sur la recherche-développement dans le secteur stratégique de l'informatique et de l'électronique, le 18 février à 15 h 30 au Concorde-Lafayette.

l'intérêt se porte sur l'action
O.R.A. 800 000 OBLIGATIONS REMBOURSABLES EN ACTIONS THOMSON-CSF ÉMISES PAR THOMSON-S.I.E.G. AVEC LA GARANTIE DE THOMSON S.A.
THOMSON
Pour nous, l'avenir a un sens.

Le cœur à gauche, il vote à droite et ça le fait marrer.
Grand jeu-test politique
On peut voter à gauche et penser à droite (et réciproquement). Vous-même, êtes-vous un révolutionnaire qui s'ignore, un conservateur refoulé, un nouveau Machiavel ou un vrai conformiste ?

MODÈLE DU FMI
« parle à l'Est de à l'Ouest »

« progressiste » capitaine Jerry
un libéralisme économique le plus étonnant est que cela

Le coût social de cette politique d'austérité, qui reste difficile à apprécier - ne serait-ce que parce que ce n'est pas le souci majeur des bailleurs de fonds - a sans doute été moins dramatique que paraissent le faire craindre les échos conjugués de la dévaluation et à blocage des salaires.

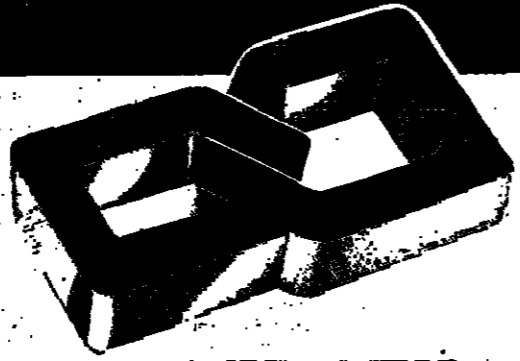
La production industrielle a progressé de 25 % l'année dernière. Si est vrai, d'autre part, que le montant de la dette extérieure n'est pas exagérément important (près de 15 % du PIB).

Bien qu'elle paraisse traverser une période d'accalmie, la situation politique ghanéenne est par nature chaotique.

RFA : accord salarial pour les services publics

En RFA, gouvernement et syndicats se sont mis d'accord vendredi soir 7 février à Stuttgart sur une augmentation des salaires de 3,9 % en 1986 pour les employés des services publics.

COMPAGNIE FINANCIÈRE DE CRÉDIT INDUSTRIEL ET COMMERCIAL



MISE EN VENTE DE 2 700 000

CERTIFICATS D'INVESTISSEMENT PRIVILÉGIÉS (CIP)

Prix d'Offre Minimum : F 185 par CIP

Première cotation à la Bourse de Paris le 31 janvier 1986

F 228 par CIP

CRÉDIT INDUSTRIEL ET COMMERCIAL DE PARIS

SOCIÉTÉ LYONNAISE DE BANQUE - SOCIÉTÉ NANCÉENNE DE CRÉDIT INDUSTRIEL ET VARIN BERNIER-BANQUE SCALBERT DUPONT - CRÉDIT INDUSTRIEL D'ALSACE ET DE LORRAINE - CRÉDIT INDUSTRIEL DE LOUEST - BANQUE TRANSATLANTIQUE - BANQUE RÉGIONALE DE LOUEST - CRÉDIT INDUSTRIEL DE NORMANDIE - SOCIÉTÉ BORDELAISE DE CRÉDIT INDUSTRIEL ET COMMERCIAL - BANQUE RÉGIONALE DE LAIN - BANQUE BONNASSE FRÈRES - BANQUE TRANSATLANTIQUE DE MONACO

BANQUE DE L'UNION EUROPÉENNE

CREDIT SUISSE FIRST BOSTON LIMITED

DAIWA EUROPE LIMITED

KREDIETBANK INTERNATIONAL GROUP

MERRILL LYNCH CAPITAL MARKETS

Cet emprunt ayant été entièrement souscrit, le présent avis est publié à titre d'information seulement.

FONDS D'INTERVENTION SIDERURGIQUE

EMPRUNT DU 10 FEVRIER 1986 garanti par l'État

2 milliards de francs

10,60%

Emission de 400.000 obligations de 5 000 F. Prix d'émission : le pair. Jouissance, règlement : 24 février 1986. Durée : 12 ans. Amortissement : en deux années à partir du 24 février 1997 à raison chaque année de la moitié du nombre des titres restant en circulation le 24 février 1997. 1er remboursement : le 25 février 1997. Cet amortissement se fera au pair.

Taux de rendement actuariel brut : 10,60%

Une fiche d'information (visa Cob n° 86-54 du 5/02/86) peut être obtenue sans frais auprès du F.I.S. - 56, rue de Lille, 75007 PARIS, et des Etablissements chargés du placement. Clôture sans préavis.

F.I.S. Fonds d'intervention Siderurgique

ASSURANCES DU GROUPE DE PARIS

A.G.P. SA

Le conseil d'administration, lors de sa réunion du 4 février, a approuvé les comptes de l'exercice clos le 31 décembre 1985, qui ont conduit à fixer le dividende à 16 F plus 8 F d'avoir fiscal.

Une assemblée extraordinaire, qui se tiendra immédiatement après l'assemblée ordinaire annuelle, donnera au conseil les pouvoirs nécessaires pour porter à 400 F le nominal des actions actuellement fixés à 100 F et distribuer 1 action gratuite, créée jouissance 1er janvier 1986, pour 10 actions anciennes.

Toutefois, le conseil ne fera usage de ses pouvoirs qu'après publication des résultats de l'offre publique d'échange en cours pour permettre, le cas échéant, aux actionnaires de la PROVIDENCE

SA ayant apporté leurs titres d'ex bénéficiaire. Le conseil a pris connaissance des prévisions de chiffre d'affaires et de résultats des sociétés du GROUPE DE PARIS pour 1985.

Le montant des primes émis (France et étranger) devrait atteindre 7,315 milliards de francs, marquant une croissance de 6,80% sur 1984. L'évolution des taux de change limite à une progression de 1,30% la contrepartie en francs du chiffre d'affaires des filiales étrangères (1,616 milliard de francs). Pour les sociétés françaises, les primes « dommages » atteignent 4,459 milliards de francs (+6,90%), celles des sociétés « vie » progressent de 14,20% pour s'élever à 1,240 milliard de francs. L'estimation des résultats nets consolidés conduit à retenir pour 1985 un montant global (groupes et hors groupes) de 663 millions de francs (+54% sur 1984), sous réserve d'éventuels amortissements de survaleurs. Après déduction de ce qui revient aux intérêts extérieurs (essentiellement mutuelles associées), la part du groupe dans les résultats nets consolidés est estimée à 476 millions de francs, correspondant, sur la base des 5 575 000 actions constituant actuellement le capital social, à 85 F par action A.G.P. SA.



Le 31 janvier 1986, la valeur liquidative de l'action de la SICAF - VALEURS DE FRANCE - (Société d'investissement à capital fixe) gérée par la BRED, était de 302,52 F contre 290,31 F le 15 janvier 1986.

VALEURS DE FRANCE - cotaie le 31 janvier 302,50 F (289,50 F le 15 janvier).

COMPOSITION DE L'ACTIF DE VALEURS DE FRANCE AU 31 JANVIER 1986

- Actions : 41,43%
- Placements C.I. : 33,56%
- Obligations : 32,44%
- Titres intermédiaires (1) : 22,57%

(1) Titres participatifs, certificats d'investissement, bons de souscription d'actions et d'obligations.

Some believe history repeats itself. Others read The Economist.

Your weekly view from London of World Affairs, Finance, Science. Traduction du texte ci-dessus : « Certains croient que l'Histoire se répète. D'autres lisent l'ECONOMIST. De Londres, votre aperçu sur les affaires du monde, de la science, de la finance. »

(Publicité) DÉPARTEMENT DE LA GIRONDE DIRECTION DÉPARTEMENTALE DE L'ÉQUIPEMENT (domestique) Avis d'enquête Par arrêté en date du 19 décembre 1985 de M. le Préfet de la Gironde, a été prescrite une enquête publique en vue : - de l'attribution du caractère de route express, des travaux de construction de la déviation sud de Libourne sur le territoire des communes d'Arveyres, Veyres, Cadarsac, Genissac, Monlon et Libourne; - de la déclaration d'utilité publique des travaux. Cette enquête se déroulera du 13 janvier 1986 au 14 février 1986 à la sous-préfecture de Libourne. Des dossiers et registres subsidiaires seront déposés dans les maires d'Arveyres, Veyres, Cadarsac, Genissac, Monlon, Libourne, Saint-Mélin-de-Faleyrac et Saint-Euil. Une commission d'enquête est constituée. Elle est composée de : - M. Louis Blanchet, 21, avenue de Marmont, 33000 Bordeaux, désigné par M. le Préfet; - M. Pierre Cabane, 20, rue de Lange, 33170 Gradignan; - M. Jean Minville, « Le Pourcaud », 33450 Izon. M. Louis Blanchet est nommé président de cette commission. En cas d'empêchement de l'un des membres de la commission ou de son adjoint, M. Carvais-Cuzat, demeurant Clos Sainte-Luce, 33390 Blaye, est nommé en qualité de suppléant. Les personnes intéressées pourront, pendant la période indiquée ci-dessus aux jours et heures d'ouverture de la sous-préfecture de Libourne et maires d'Arveyres, Veyres, Cadarsac, Genissac, Monlon, Libourne, Saint-Mélin-de-Faleyrac et Saint-Euil, prendre connaissance du dossier d'enquête préalable à la déclaration d'utilité publique des travaux, à l'attribution du caractère de route express, et consigner s'il y a lieu leurs observations, par écrit sur les registres d'enquête. Ces observations pourront également être adressées par correspondance à M. Louis Blanchet, président de la commission d'enquête, à la sous-préfecture de Libourne. En outre, les 12, 13 et 14 février 1986, de 9 heures à 11 h 30 et de 13 h 45 à 15 h 45, l'un des membres de la commission d'enquête se tiendra à la disposition du public, à la sous-préfecture de Libourne, pour recevoir ses observations. Le rapport établi par la commission d'enquête, à l'issue de l'enquête, sera tenu à la disposition du public à la sous-préfecture de Libourne et maires d'Arveyres, Veyres, Cadarsac, Genissac, Monlon, Libourne, Saint-Mélin-de-Faleyrac et Saint-Euil à compter de la date de la clôture de l'enquête. Il sera communiqué à toute personne qui en fera la demande à la préfecture de la Gironde. Le Préfet, Commissaire de la République, Pour la Commissaire de la République : Le Secrétaire général.

EMPRUNT RATP F 1,5 MILLIARD - RENDREMENT ANTICIPÉ - TAUX NOMINAL 9,80% - TAUX DE RENDREMENT ACTUEL BRUT AU RÈGLEMENT 10,45%

L'ORÉAL - Le chiffre d'affaires consolidé de L'Oréal et de ses filiales françaises et étrangères s'est élevé pour l'année 1985 à 16,4 milliards de francs. Ces pourcentages ont été calculés à taux de change identiques et en ne tenant pas compte des sociétés entrées en consolidation ou sorties de consolidation, parmi lesquelles la société australienne Teletronics. Les résultats ne sont pas encore connus d'une manière définitive, mais ils devraient, à données comparables, croître d'un taux supérieur à celui du chiffre d'affaires.

MARCHÉS FINANCIERS

Table titled 'BLAN HEBDOMADAIRE DE LA BANQUE DE FRANCE' showing financial data for various currencies and assets.

Table titled 'Nouvelle présentation de' with columns for 'VALEUR' and 'PROG.' showing market indices.

Table titled 'INDICES QUOTIDIENS' with columns for 'INDICE', '100' and '1985' showing daily market indices.

Table titled 'VALEURS' with multiple columns for market data including 'Cours', 'Prime', 'Dernier', and 'Différence'.

مکان التحليل

MARCHÉS FINANCIERS

BOURSE DE PARIS Comptant 7 FEVRIER

BILAN HEBDOMADAIRE DE LA BANQUE DE FRANCE. Principaux postes sujets à variation (en millions de francs). ACTIF Au 30 janvier. 1) OR et CRÉANCES SUR L'ÉTRANGER 379 651...

DANS LA CITY LE PRIX DES SIÈGES SERA LIMITÉ ENTRE 10 000 ET 50 000 LIVRES. La direction du Stock Exchange de Londres a décidé de limiter entre 10 000 et 50 000 livres le prix d'admission des nouveaux membres...

BOURSE DE PARIS Comptant. Valeurs, Cours, Dernier cours. Actions au comptant: Action Peugeot 230 240, A.G.F. 205 210, Alcatel 210 215...

SICAV 7/2. Valeurs, Émission, Rachet. A.A.A. 583 51, Actions France 373 32, Actions industrielles 519 29...

Nouvelle présentation de la Bourse. Afin d'offrir à ses lecteurs - très nombreux pour cette page financière - une présentation de la Bourse qui tienne compte à la fois de l'accroissement important de ses activités...

Le conseil directeur du Stock Exchange a adopté un barème progressif, qui ira de 10 000 livres pour les charges de dix opérateurs ou moins jusqu'à 50 000 livres pour celles de plus de cent cinquante personnes...

Étrangers. Valeurs, % du nom, % du coupon. 3% 32,40, 3% 1,088, 3% 1,570...

INDICES QUOTIDIENS (INDSIF, base 100 = 31 déc. 1985). Valeurs françaises 106,4, Valeurs étrangères 104,9, C* DES AGENTS DE CHANGE (base 100 = 31 déc. 1985) 281,5, 284,9...

TAUX DU MARCHÉ MONÉTAIRE. Effets prévus du 10 février 8/3/4%, COURS DU DOLLAR A TOKYO 176,10, 176,85...

Règlement mensuel. Dans la quatrième colonne figurent les variations en pourcentage des cours de clôture du jour par rapport à ceux de la veille. Valeurs, Cours, Premier cours, Dernier cours, % +/-...

ORÉAL. Ces pourcentages ont été calculés à taux de change identiques et en ne tenant pas compte des sociétés entrées en consolidation ou sorties de consolidation, parmi lesquelles la société australienne Teladronix.

REMBOURSEMENT ANTICIPÉ. 5 MILLIARD. TAUX DE REMBOURSEMENT ACTUEL DU TAUX RÉGULIÉ. Les résultats ne sont pas encore connus d'une manière définitive, mais ils devraient être à donner comparables à celui d'un taux supérieur de 6%.

COTE DES CHANGES. MARCHÉ OFFICIEL, COURS DES BILLETS AUX GUCHETS, MARCHÉ LIBRE DE L'OR. États-Unis (51) 7 319, 7 348, 7 100, 7 850, Allemagne (100 DM) 305 610, 305 450, 287 500, 314 500...

INDUSTRIE SIDERURGIQUE. UNIT. Janvier 1986. Prix d'émission: le pair. Durée: 12 ans. 4 février 1997 à raison chaque année en circulation le 24 février 1997, et amortissement se fera au pair.

ORÉAL. Ces pourcentages ont été calculés à taux de change identiques et en ne tenant pas compte des sociétés entrées en consolidation ou sorties de consolidation, parmi lesquelles la société australienne Teladronix.

